



OSNOVNA ŠOLA

Dragomirja Benčiča - Brkina

HRPELJE

LETNO POROČILO

OSNOVNE ŠOLE DRAGOMIRJA BENČIČA – BRKINA HRPELJE
ZA LETO 2025

RAVNATELJ: SEBASTIJAN MAVRIČ

POSLOVNO POROČILO PRIPRAVIL: SEBASTIJAN MAVRIČ

RAČUNOVODSKO POROČILO PRIPRAVILA: STANKA VALENČIČ

Hrpelje, februar 2026



Kazalo

1 SPLOŠNI DEL POSLOVNEGA POROČILA OSNOVNE ŠOLE DRAGOMIRJA BENČIČA – BRKINA HRPELJE ZA LETO 2025.....	4
1.1 Poročilo ravnatelja in kratka predstavitev OŠ Dragomirja Benčiča – Brkina Hrpelje	4
1.2 Poročilo predsednika Sveta zavoda	6
1.3 Organiziranost in predstavitev odgovornih oseb	6
1.4 Finančno poslovanje.....	6
1.4.1 Knjižnica	6
1.4.2 Ocena uspeha pri doseganju zastavljenih ciljev	7
1.4.3 Ocena gospodarnosti in učinkovitosti poslovanja.....	7
1.4.4 Ocena delovanja sistema notranjega finančnega nadzora	8
1.4.5 Ocena učinkov poslovanja na druga področja, predvsem na gospodarstvo, socialo, varstvo okolja, regionalni razvoj in urejanje prostora	8
1.5 Sodelovanje z okoljem	8
2 POSEBNI DEL POSLOVNEGA POROČILA	10
2.1 Poročilo o doseženih ciljih in rezultatih Osnovne šole Dragomirja Benčiča – Brkina Hrpelje za leto 2025	10
2.1.1 Zakonske in druge pravne podlage, ki pojasnjujejo delovno področje	10
2.1.2 Dolgoročni cilji iz zastavljenega večletnega programa dela in razvoja oziroma področnih strategij in nacionalnih programov	10
2.1.3 Realizirani cilji iz letnega programa dela za leto 2024/2025:.....	10
2.2 Kazalci in kazalniki uspešnosti izvajanja vzgojno-izobraževalne dejavnosti	11
2.2.1 Nacionalno preverjanje znanja.....	12
2.2.2 Realizacija obveznega programa	13
2.2.3 Realizacija razširjenega programa	13
2.2.4 Druge dejavnosti in projekti.....	13
2.2.5 Knjižnica	14
2.2.6 Ocena gospodarnosti in učinkovitosti poslovanja glede na opredeljene standarde in merila, kot jih je predpisalo pristojno ministrstvo ter ukrepi za izboljšanje učinkovitosti in kakovosti poslovanja	14
2.2.7 Ocena delovanja sistema notranjega finančnega nadzora.....	14
2.2.8 Ocena učinkov poslovanja na druga področja, predvsem na gospodarstvo, socialo, varstvo okolja, regionalni razvoj in urejanje prostora	14
2.2.9 Investicije ter investicijska vlaganja	16
2.2.10 Nastanek morebitnih nedopustnih ali nepričakovanih posledic pri izvajanju programa	29
3 RAČUNOVODSKO POROČILO ZA LETO 2025	30
3.1 STANJE IN GIBANJA NEOPREDMETENIH DOLGOROČNIH SREDSTEV IN OPREDMETENIH OSNOVNIH SREDSTEV.....	37
3.2 STANJE IN GIBANJE DOLGOROČNIH KAPITALSKIH NALOŽB IN POSOJIL.....	37



3.3	IZKAZ RAČUNA FINANČNIH TERJATEV IN NALOŽB DOLOČENIH UPORABNIKOV.....	38
3.4	IZKAZ RAČUNA FINANCIRANJA DOLOČENIH UPORABNIKOV	38
3.5	IZKAZ PRIHODKOV IN ODHODKOV – DOLOČENIH UPORABNIKOV	38
3.6	IZKAZ PRIHODKOV IN ODHODKOV DOLOČENIH UPORABNIKOV PO NAČELU DENARNEGA TOKA	40
3.7	IZKAZ PRIHODKOV IN ODHODKOV DOLOČENIH UPORABNIKOV PO VRSTAH DEJAVNOSTI	42
3.8	IZRAČUN PRESEŽKA PO ZAKONU O FISKALNEM PRAVILU	44
3.9	POJASNITEV PRESEŽKA PRIHODKOV NAD ODHODKI	45



1 SPLOŠNI DEL POSLOVNEGA POROČILA OSNOVNE ŠOLE DRAGOMIRJA BENČIČA – BRKINA HRPELJE ZA LETO 2025

1.1 Poročilo ravnatelja in kratka predstavitev OŠ Dragomirja Benčiča – Brkina Hrpelje

Osnovna šola Dragomirja Benčiča - Brkina Hrpelje je javni vzgojno-izobraževalni zavod, ki ga je ustanovila Občina Hrpelje – Kozina. Občinski svet Občine Hrpelje - Kozina je na 21. redni seji dne 6. 11. 2025 sprejel nov Odlok o ustanovitvi javnega vzgojno-izobraževalnega zavoda Osnovna šola Dragomirja Benčiča-Brkina Hrpelje (*Uradni list RS*, št. 88/2025 z dne 14. 11. 2025; <https://www.uradni-list.si/1/objava.jsp?sop=2025-01-3117>), ki je stopil v veljavo dan po objavi v Uradnem listu RS.

Šola izvaja dejavnost osnovnega izobraževanja splošnega tipa, pripravo šolske prehrane za učence in organizacijo kulturnih, športnih in drugih javnih prireditev. Dejavnost zavoda je javna služba, katere izvajanje je v javnem interesu, podrobneje pa dejavnosti določa prej omenjeni odlok. Vzgojno-izobraževalna dejavnost je potekala od 1. do 9. razreda po programu devetletne osnovne šole v 20 oddelkih. Ob koncu šolskega leta smo imeli vpisanih 460 učencev.

Dodatno smo imeli oblikovanih 5 oddelkov podaljšanega bivanja, 2 skupini jutranjega varstva in 6 skupin varstva vozačev. Od septembra dalje je šola vključena v razširjeni program RaP. Javno veljavni program je sprejet na način in po postopku, določenim z zakonom.

Realizacija pouka za šolsko leto 2024/25 na celotni šoli je bila 99,38%. Sodelovanje s starši učencev ter ostalimi deležniki okolja (lokalno skupnostjo), v katerem šola deluje, je bilo zgledno.

V šolskem letu 2024/25 so bili skozi LDN realizirani vsi cilji, s katerimi smo:

- zagotovili načrtovan obseg, vsebino in organizacijo vzgojno izobraževalnega dela,
- prispevali k sistematičnemu in kvalitetnejšemu uresničevanju ciljev šole,
- omogočili delo vseh strokovnih organov šole pri uresničevanju vzgojno-izobraževalnega dela,
- omogočili učencem, staršem, zaposlenim in drugim vpogled ter vključevanje v življenje in delo šole.

Naše poslanstvo in temeljno nalogo, t.j. vzgajati in izobraževati mlade ljudi v celovite osebnosti, sposobne samostojno in čim bolj ustvarjalno reševati vsakodnevne probleme ter spoštovati vrednote naše skupnosti, uresničujemo skozi letni delovni načrt šole ter vzgojni načrt, oba izpeljana iz temeljnih ciljev osnovne šole.

**Kratka predstavitev zavoda**

NAZIV: Osnovna šola Dragomirja Benčiča – Brkina Hrpelje

SKRAJŠANO IME: OŠ Hrpelje

SEDEŽ: Reška ulica 30, Hrpelje, 6240 KOZINA

Davčna številka: 80880258

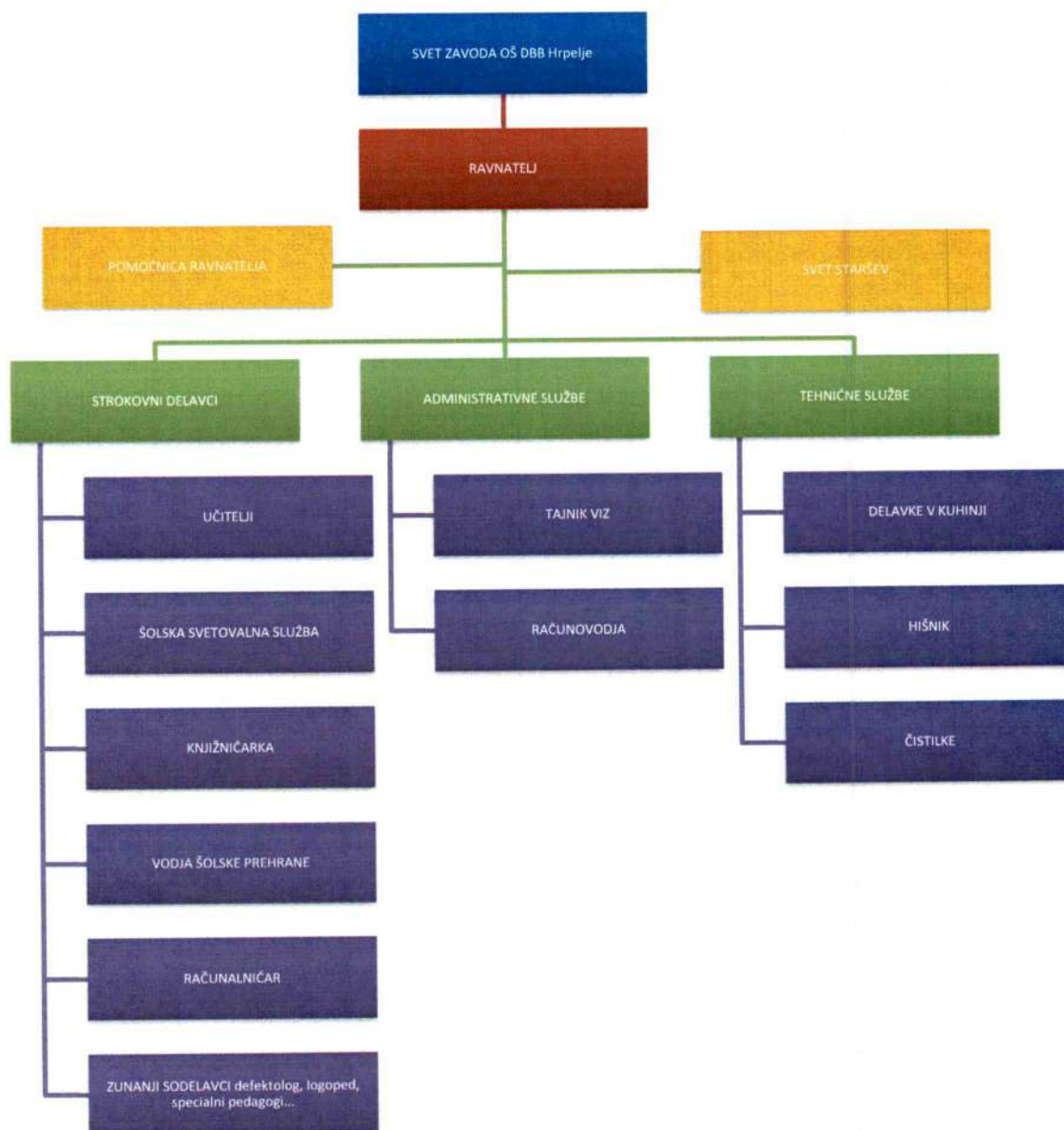
Matična številka: 5089379000

telefon: 05/ 689 20 60

E-pošta: info@os-hrpelje.si

E-pošta ravnatelja: sebastijan.mavric@os-hrpelje.si

Spletna stran šole: www.os-hrpelje.si

ORGANIGRAM OSNOVNE ŠOLE DRAGOMIRJA BENČIČA BRKINA



1.2 Poročilo predsednika Sveta zavoda

Svet zavoda šteje 11 članov. Predsednica sveta zavoda je Suzana Bernetič. Svet zavoda se je v letu 2025 sestal šestkrat, od tega sta bile štiri seje korespondenčne. Svet zavoda je opravljal naloge, zapisane v 48. členu Zakona o organizaciji in financiranju vzgoje in izobraževanja.

1.3 Organiziranost in predstavitev odgovornih oseb

Najvišji organ šole je svet zavoda. Za uresničevanje interesov staršev je bil oblikovan 20 - članski svet staršev, ki ga sestavljajo predstavniki posameznega oddelka. Strokovni organi zavoda so: učiteljski zbor, oddelčni učiteljski zbor, razrednik ter strokovni in razredni aktivni. Na šoli imamo organizirano še šolsko svetovalno službo in knjižnico. Računovodsko administrativne službe, ki delujejo na šoli, so: tajništvo in računovodstvo.

Odgovorne osebe:

Ravnatelj: Sebastijan Mavrič

Pomočnica ravnatelja: Andrejka Lukač

Predsednica sveta zavoda: Suzana Bernetič

1.4 Finančno poslovanje

Pogoje za delo zavoda zagotavljata Ministrstvo za izobraževanje, znanost in šport Republike Slovenije in Občina Hrpelje - Kozina. Osnovna šola Dragomirja Benčiča - Brkina Hrpelje pridobiva sredstva za delo:

- iz javnih sredstev,
- sredstev ustanovitelja,
- prispevkov staršev učencev,
- sredstev od najemnin,
- donacij, prispevkov sponzorjev ter
- iz drugih virov.

Osnovna šola DBB Hrpelje je v letu 2010 ustanovila šolski sklad. Sklad pridobiva sredstva iz:

- prispevkov staršev,
- donacij, prispevkov sponzorjev,
- prostovoljno zbranih prispevkov ter donacij,
- drugih virov.

Z zbranimi sredstvi sklada pokrivamo učencem iz gmotno šibkejših družin stroške za šolsko prehrano, prevozne stroške na prireditve in šole v naravi. Sredstva sklada namenjamo tudi za uspešne učence, kot na primer ekskurzija za zlate bralce ipd.

V letu 2025 je Osnovna šola Dragomirja Benčiča - Brkina Hrpelje poslovala gospodarno in skrbela za ravnovesje med prihodki in odhodki.

Pregled poslovanja leta 2025 in primerjava z letom 2024 (v € brez centov)

	2024	2025	Indeks
Prihodki	2.691.079	3.113.534	115,70
Odhodki	2.678.768	3.108.606	116,03

Iz preglednice je razvidno, da so se prihodki in odhodki v letu 2025 v primerjavi z letom 2024 povečali.

1.4.1 Knjižnica

Šolska knjižnica je vodena v programu COBISS od leta 2007. Knjižnični fond na dan 31. 12. 2025 obsega 12.468 enot knjižničnega gradiva (vključeno je nabavljeno, podarjeno in neknjižno gradivo). Fond se je nekoliko zmanjšal, saj smo letos izpeljali redno 5-letno inventuro v knjižnici. V letu 2025 smo knjižni fond obogatili za 226 novih monografskih publikacij v skupni vrednosti 2.902,27 €, od tega smo 101 publikacijo prejeli kot dar, v skupni vrednosti 889,79 €.



Finančno stanje učbeniškega sklada

	2024	2025
Stanje učbeniškega sklada na dan 31. 12.	4.233,77	8.912,76

Preglednica prikazuje stanje učbeniškega sklada na dan 31. 12. v letu 2025 v primerjavi z letom 2024. V letu 2025 smo nabavili za 8.539,70 € novih učbenikov, izločenih iz uporabe pa je bilo za 6.502,95 € zastarelih in poškodovanih učbenikov. Konec leta 2025 je stanje na računu učbeniškega sklada 8.912,76 €. Sredstva za učbenike nam zagotavlja Ministrstvo za vzgojo in izobraževanje.

1.4.2 Ocena uspeha pri doseganju zastavljenih ciljev

- a) Ocena uspeha, upošteva fizične, finančne in opisne kazalce iz letnega programa za leto 2025. Upošteva zastavljene cilje v letu 2025 ugotavljamo, da so bili cilji v celoti uresničeni.

Preglednica finančnega poročila za obdobje januar – december 2025 na dan 31. 12. 2025 (v € brez centov)

	2024	2025
Vrednost nepremičnin	216.157	3.338.473
Vrednost opreme in drobnega inventarja	21.784	46.792
Vrednost knjig v knjižnici 31.12.2025 (vpisane v COBISS)	60.610	71.766
Vrednost nabavljenih knjig v letu 2025	3.676	2.902
Stanje na računu	36.952	27.020
Odprte kratkoročne terjatve kupci	40.004	36.885
Odprte obveznosti do dobaviteljev	22.213	36.242
Stanje na učbeniškem skladu	4.234	8.913

- b) Ocena uspeha v primerjavi z doseženimi cilji iz poročila preteklega leta

	2024	2025
Prihodki (v €)	2.691.079	3.113.534
Odhodki (v €)	2.678.768	3.108.606
Presežek prihodkov nad odhodki	11.982	4.928

Šola je bila v letu 2025 uspešna tako pri doseganju ciljev kot v poslovanju s pozitivnim izidom. Delovali smo skladno s sprejetimi usmeritvami. Poraba in vlaganja v opredmetena osnovna sredstva, investicijsko in tekoče vzdrževanje je razvidno v računovodskem poročilu. Naše delovno področje pokrivajo ZOFVI, Zakon o računovodstvu, Zakon o javnih financah, Odlok o ustanovitvi in drugi pravni predpisi.

- c) Pojasnila glede področij, na katerih zastavljeni cilji niso bili doseženi:

Tudi v letu 2025 ostaja še naprej energetska neučinkovita telovadnica, ki je z ogromno kvadraturo in prostornino velik porabnik toplotne energije. Obenem šola nadaljuje s postopno zamenjavo zastarelih svetil po učilnicah in hodnikih, saj so le-ta energetska potratna in s slabšo svetilnostjo hkrati tudi precej neučinkovita.

1.4.3 Ocena gospodarnosti in učinkovitosti poslovanja

Naloge, ki si jih zastavimo, temeljito pretehtamo in načrtujemo čim bolj realno. Menimo, da na vseh področjih ravnamo s sredstvi skrajno racionalno in gospodarno, v kar nas sili tudi dejstvo, da je novih nalog in potreb, ki zahtevajo dodatna finančna sredstva, vedno več. Popravila ali zamenjave včasih rešimo z improvizacijo in tudi na ta način zmanjšujemo stroške. Kljub temu se pogosto srečujemo s popravili in nepričakovanimi napakami, ki se z leti v starostno tako raznolikem objektu pač pojavljajo.



1.4.4 Ocena delovanja sistema notranjega finančnega nadzora

Šola vodi računovodstvo in knjigovodstvo na podlagi pravilnika o računovodstvu, naročila male vrednosti pa na podlagi pravilnika o naročilih male vrednosti. Prva kontrola se vrši v tajništvu pri elektronskem prevzemu računov. Drugo kontrolo opravi ravnatelj, ki račune ponovno pregleda, jih odobri ter elektronsko likvidira. Tretja kontrola se izvede v računovodstvu, kjer se izvrši plačilo in ustrezno knjiženje po postavkah - kontih. Sistem je v brezgotovinskem načinu poslovanja in ob uporabi e-računov v sistemu Vasco popolnoma transparenten, preverljiv in zanesljiv.

Sistem notranje kontrole je vzpostavljen pri:

- mesečni najavi količnikov za plače, stroškov prevozov in prehrane za delavce ter ostalih stroškov (zahteve posredujemo MVI);
- zbiranju ponudb preko sistema javnih naročil in naročil malih vrednosti;
- preverjanju dobavnic in računov ob podpisu izplačila;
- preverjanju plačil položnic in
- spremljanju prihodkov na osnovi izstavljenih računov, pisnih zahtevkov ali pogodb s strani poslovnih partnerjev.

Notranji kontroli se je v letu 2025 kar štirikrat pridružila še zunanja - inšpekcijska kontrola, in sicer:

- inšpekcijski pregled Ministrstva za zdravje v povezavi s prepovedjo uporabe alkohola in tobačnih izdelkov v šolskem prostoru,
- kontrola oz. inšpekcija v povezavi s shemo šolskega sadja,
- inšpekcijski nadzor NIJZ v povezavi s kvaliteto šolske prehrane in ustreznostjo jedilnikov,
- notranja revizija s poudarkom na pregledu poslovanja šolske knjižnice.

1.4.5 Ocena učinkov poslovanja na druga področja, predvsem na gospodarstvo, socialo, varstvo okolja, regionalni razvoj in urejanje prostora

Skupaj z občino, policijo, redarsko službo ter svetom za preventivo OHK smo tudi v letu 2025 zgledno sodelovali, načrtovali ter realizirali preventivne akcije in opozarjali na nepravilnosti v cestnem prometu. Redarska služba preventivno z opozarjanjem ter občasno tudi represivno s kaznovanjem vzpostavlja parkirno disciplino in upoštevanje veljavne cestno prometne zakonodaje. Policija z občasnimi nadzori alkoholiziranosti voznikov šolskih prevozov še dodatno prispeva k večji varnosti.

V šolskem prostoru je bilo v letih 2024/25 z vidika prometne varnosti ponovno nekoliko bolj kaotično, saj je ustanovitelj v sredini leta 2025 pričel z gradnjo nadtladne montažne športne dvorane (t.i. balon), obenem pa se zaradi čedalje večjega števila učencev ter otrok v sosednjem vrtcu frekvenca prometa ob določenih urah še vedno povečuje. Ureditev avtobusnega postajališča ter ostalih prometnih površin se je sicer izkazala kot dobra, a bo moral ustanovitelj zaradi konstantne rasti razmišljati o celostni ureditvi prometnega režima v okolišju šole.

Pri rednih šolskih prevozi sodelujemo s podjetjem NOMAGO oz. z njihovimi podizvajalci, pri ostalih prevozi pa se poslužujemo sprotnega povpraševanja ter izbiri najugodnejšega ponudnika.

1.5 Sodelovanje z okoljem

Z občino Hrpelje - Kozina sodelujemo zlasti na področju investicijskega vzdrževanja, realizacije dodatnega programa, organizacije šolskih prevozov in kulturnih prireditev. Intenzivno sodelovanje poteka tudi v luči poklicnega usmerjanja in pridobivanja deficitarnih tehničnih kadrov, ki so nujno potrebni gospodarstvenikom v občini.

Enako uspešno je bilo sodelovanje s civilno iniciativo, kulturnimi in športnimi društvi, krajevnimi skupnostmi, krajevno knjižnico Kozina, vrtcem Sežana, policijo, gasilci in drugimi deležniki v občini in širše.



Z MVI smo sodelovali pri zagotavljanju financiranja šole v skladu z normativi in standardi, ki veljajo za vzgojno-izobraževalne zavode. Integracija otrok z migrantskim ozadjem ter številni manjši projekti so večletna stalnica naše šole.

S Centrom za socialno delo Sežana smo veliko sodelovali v smeri nenasilnega ravnanja učencev v šoli in pri usmerjanju otrok s posebnimi potrebami ter pri reševanju gmotnih in socialnih težav družin. Žal se moramo kot šola pogosto vključevati tudi v zadeve CSD-ja, povezane z nasiljem v družinah, ločitvenimi postopki, skrbništvom ipd.

Prirajamo prireditve, ki so namenjene staršem in krajanom naše občine ter sodelujemo pri kulturnem utripu kraja (srečanja in prireditve ob določenih praznikih, otvoritvah, priložnostih).

Kot vsako leto smo tudi v letu 2025 sodelovali z Zdravstvenim domom Sežana (enota Hrpelje in Sežana) pri določanju terminov zobozdravstvenih pregledov, pri preventivnih dejavnostih v okviru zdravstvene vzgoje, izvedbi predavanj za učence in starše.

Sodelovanje je potekalo tudi s Policijsko postajo Kozina na preventivnem področju v okviru različnih akcij, delavnic in predavanj. Redno sodelujemo s Svetom za preventivo v cestnem prometu OHK.



2 POSEBNI DEL POSLOVNEGA POROČILA

2.1 Poročilo o doseženih ciljih in rezultatih Osnovne šole Dragomirja Benčiča – Brkina Hrpelje za leto 2025

2.1.1 Zakonske in druge pravne podlage, ki pojasnjujejo delovno področje

- Zakon o delovnih razmerjih (Uradni list RS, št. 21/13, 78/13 – popr., 47/15 – ZZSDT, 33/16 – PZ-F, 52/16, 15/17 – odl. US, 22/19 – ZPosS, 81/19, 203/20 – ZIUPOPĐVE, 119/21 – ZČmIS-A, 202/21 – odl. US, 15/22, 54/22 – ZUPŠ-1, 114/23, 136/23 – ZIUZDS in 70/25 – ZUTD-I)
- Zakon o zavodih (Uradni list RS, št. 12/91, 8/96, 36/00 – ZPDZC in 127/06 – ZIZP)
- Zakon o organizaciji in financiranju vzgoje in izobraževanja (Uradni list RS, št. 16/07 – uradno prečiščeno besedilo, 36/08, 58/09, 64/09 – popr., 65/09 – popr., 20/11, 40/12 – ZUIF, 57/12 – ZPCP-2D, 47/15, 46/16, 49/16 – popr., 25/17 – ZVaj, 123/21, 172/21, 207/21, 105/22 – ZZNŠPP, 141/22, 158/22 – ZDoh-2AA, 71/23, 22/25 – ZZZRO-1 in 48/25)
- Kolektivna pogodba za dejavnost vzgoje in izobraževanja v Republiki Sloveniji (Uradni list RS, št. 52/94, 49/95, 34/96, 45/96 – popr., 51/98, 28/99, 39/99 – ZMPUPR, 39/00, 56/01, 64/01, 78/01 – popr., 56/02, 43/06 – ZKoliP, 60/08, 79/11, 40/12, 46/13, 106/15, 8/16 – popr., 45/17, 46/17, 80/18, 160/20, 88/21, 136/22, 11/23, 13/24, 99/24, 109/24 – popr., 92/25 in 6/26)
- Zakon o osnovni šoli (Uradni list RS, št. 81/06 – uradno prečiščeno besedilo, 102/07, 107/10, 87/11, 40/12 – ZUIF, 63/13, 46/16 – ZOFVI-K, 76/23, 16/24 in 54/25)
- Pravilnik o šolskem koledarju za osnovne šole (Uradni list RS, št. 50/12 in 56/12 – popr.),
- Pravilnik o dokumentaciji v osnovni šoli (Uradni list RS, št. 61/12),
- Pravilnik o normativih in standardih za izvajanje programa osnovne šole (UL RS, št. 57/07, 65/08, 99/10 in 51/14),
- Pravilnik o ocenjevanju znanja in napredovanju učencev v osnovni šoli (Uradni list RS, št. 80/25)
- Odlok o ustanovitvi javnega vzgojno-izobraževalnega zavoda 17. 6. 2010 (Uradni list RS, št. 52/2010).

2.1.2 Dolgoročni cilji iz zastavljenega večletnega programa dela in razvoja oziroma področnih strategij in nacionalnih programov

Da bi dosegli vse zastavljene cilje, še naprej želimo biti šola:

- ki bo dajala učencem taka znanja, da bodo dosegli primerljive rezultate z vrstniki v Sloveniji in državah Evropske unije, predvsem pa bodo znanja tudi uporabna,
- ki bo vsem deležnikom zagotavljala spodbudno učno okolje in nudila optimalne materialne pogoje za delo,
- ki bo vzgajala učence za zdrav način življenja in optimistično premagovanje življenjskih izzivov,
- ki bo spodbujala zavest o pomenu ohranjanja narave in življenjskega okolja,
- ki se bo trudila za prijazen in spoštljiv odnos do vseh učencev, staršev in ljudi z različnimi potrebami,
- ki bo s svojim delom in ravnanjem prispevala h kakovosti vzgojno-izobraževalnega procesa in ugledu šole.

2.1.3 Realizirani cilji iz letnega programa dela za leto 2024/2025:

- Učni uspeh ob koncu šolskega leta, doseženi rezultati na tekmovanjih v znanju in športu, raziskovalne naloge ter izpeljani projekti so dokaz, da smo naše delo izvajali kakovostno.
- Učitelji izvajajo učne ure v skladu s sodobnimi trendi in smernicami šolstva 21. stoletja, uporabljajo e-gradiva, namenjena projektnemu delu in utrjevanju snovi ter IKT tehnologijo. Vsi učitelji so računalniško kompetentni, uporabljajo e-dnevnik in e-redovalnice, za shranjevanje dokumentacije pa t.i. e-hrambo.
- Učitelji športne vzgoje so vsebine iz atletike in drugih športnih področij povezovali z naravoslovjem, z vzgojo za zdravje (pomen gibanja za zdravje) v obliki športnih dni, plavalnih tečajev in šol v naravi.
- Pri naravoslovnih predmetih je potekalo delo tudi v obliki naravoslovnih ali tehniških dni.
- Na šoli smo izvajali delo s terapevtskim psičkom pod okriljem društva Tačke pomagačke, ki z uporabo terapevtskih šolanih psov pri učencih s težavami v branju ter drugimi psiho-fizičnimi motnjami ali primanjkljaji dosegajo zavidljive rezultate, ki jih ne zanika niti stroka.
- Ekološko in trajnostno vzgojo smo uresničevali pri vseh predmetih, tako preko projektnih vsebin kot s sodelovanjem pri raznolikih podprojekti ter akcijah.
- Usposabljanje strokovnih delavcev je potekalo skozi vse leto na študijskih srečanjih in strokovnih izobraževanjih, ki jih učitelji izberejo glede na lastne potrebe in interese izpopolnjevanja. Nenehno se usposabljam na področju pridobivanja novih e-kompetenc, ki so dandanes nujnost vseživljenjskega učenja.
- Učence smo usmerjali v raziskovalno delo v okviru celoletnih ali krajših projektov ter izkustvenega učenja na dnevih dejavnosti in pri pouku na splošno.



- Sodelovanje s starši je potekalo na različne načine: na govorilnih urah, roditeljskih sestankih, predavanjih in delavnicah za starše, na svetu staršev in svetu šole.

2.2 Kazalci in kazalniki uspešnosti izvajanja vzgojno-izobraževalne dejavnosti

Število učencev Osnovne šole Dragomirja Benčiča Brkina je v stalnem porastu, v letu 2024/25 je bilo na šoli 460 učencev. V oddelke podaljšanega bivanja oz. razširjenega programa je vključenih čedalje več otrok. Čas izvajanja OPB oz. RAP je od 11.35 do 16.40 ure in zaenkrat glede na potrebe staršev zadostuje.

Povprečna zaključena ocena

Šola: 4,0

Razredi

Razred	Povprečna zaključena ocena
1	opisne ocene
2	opisne ocene
3	4,2
4	3,9
5	4,4
6	4,1
7	3,9
8	3,8
9	3,8

Število pozitivnih, negativnih in neocenjenih učencev (po zaključenem končnem učnem uspehu)

Šola

Napredujejo		Ne napredujejo		Uspeh ni določen	
445	96,9%	14	3,1%	0	0,0%

Razredi

Razred	Napredujejo		Ne napredujejo		Uspeh ni določen	
1.	46	100,0%	0	0,0%	0	0,0%
2.	69	100,0%	0	0,0%	0	0,0%
3.	53	94,6%	3	5,4%	0	0,0%
4.	43	100,0%	0	0,0%	0	0,0%
5.	46	95,8%	2	4,2%	0	0,0%
6.	45	93,8%	3	6,3%	0	0,0%
7.	41	91,1%	4	8,9%	0	0,0%
8.	61	98,4%	1	1,6%	0	0,0%
9.	41	97,6%	1	2,4%	0	0,0%



2.2.1 Nacionalno preverjanje znanja

Nacionalno preverjanje znanja (NPZ) je zunanje pisno preverjanje znanja učencev, katerega cilj je pridobiti dodatno informacijo o znanju učencev.

Tretješolci so bili na NPZ-ju 2025 pri slovenščini nekoliko pod slovenskim povprečjem, pri matematiki pa nad njim. Šestošolci so pokazali znanje, ki je bilo pri slovenščini in matematiki pod državnim povprečjem, pri angleščini pa enako povprečnemu znanju vrstnikov v državi. Devetošolci so bili pri vseh treh preverjanih predmetih pod državnim povprečjem.

Iz analize učiteljev – nosilcev preverjanih predmetov lahko povzamemo, da je pri obstoječih rezultatih razvidna izrazita povezanost med rednim in doslednim opravljanjem domačih nalog ter višjimi dosežki učencev na NPZ. Učenci, ki sistematično utrjujejo znanje in razvijajo delovne navade, praviloma dosegajo boljše rezultate, kar potrjuje pomen sprotnega dela in kontinuiranega učenja.

Na drugi strani na nižje povprečne rezultate posameznih oddelkov pomembno vpliva več dejavnikov. Med njimi izstopa večje število učencev z odločbami o usmerjanju, ki zaradi svojih specifičnih vzgojno-izobraževalnih potreb pogosto potrebujejo prilagoditve in dodatno strokovno podporo. Prav tako k nižjemu povprečju prispevajo učenci tujci, ki se zaradi nezadostnega znanja slovenskega jezika soočajo z izrazitimi jezikovnimi ovirami pri razumevanju navodil in besedil.

Dodatno je zaznati tudi vpliv posameznih učencev, ki k nacionalnemu preverjanju znanja pristopijo izrazito neresno ali nezainteresirano. Njihovi zelo nizki dosežki pomembno znižujejo skupni povprečni rezultat oddelka, kar ne odraža dejanskega znanja večine učencev, temveč predvsem odnos do samega preverjanja. Vse navedeno kaže na kompleksnost interpretacije rezultatov NPZ ter na potrebo po celostnem razumevanju okoliščin, v katerih ti rezultati nastajajo.

NACIONALNO PREVERJANJE ZNANJA - NPZ 2025

3. RAZRED

	<i>povprečje šola %</i>	<i>povprečje država %</i>
SLJ	46,8	49,7
MAT	58,0	56,0

6. RAZRED

SLJ	42,4	48,3
MAT	44,8	52,4
TJA	60,9	60,9

9. RAZRED

SLJ	57,9	62,6
MAT	48,7	52,8
GEO	44,0	44,5

**2.2.2 Realizacija obveznega programa**

Oddelek	Število ur po predmetniku	Opravljenе ure					
		I.	%	II.	%	I. + II.	%
1.a	866,0	445	51,4 %	402	46,4 %	847	97,8 %
1.b	866,0	447	51,6 %	395	45,6 %	842	97,2 %
2.a	927,5	461	49,7 %	404	43,6 %	865	93,3 %
2.b	927,5	480	51,8 %	407	43,9 %	887	95,6 %
2.c	1.012,5	496	49,0 %	453	44,7 %	949	93,7 %
3.a	957,0	514	53,7 %	460	48,1 %	974	101,8 %
3.b	897,0	496	55,3 %	428	47,7 %	924	103,0 %
4.a	980,0	517	52,8 %	464	47,3 %	981	100,1 %
4.b	980,0	517	52,8 %	454	46,3 %	971	99,1 %
5.a	1.137,5	597	52,5 %	536	47,1 %	1133	99,6 %
5.b	1.137,5	594	52,2 %	535	47,0 %	1129	99,3 %
6.a	1.170,0	639	54,6 %	553	47,3 %	1192	101,9 %
6.b	1.147,0	612	53,4 %	544,5	47,5 %	1156,5	100,8 %
7.a	1.269,0	689	54,3 %	589	46,4 %	1278	100,7 %
7.b	1.269,0	693	54,6 %	588	46,3 %	1281	100,9 %
8.a	1.404,5	742	52,8 %	657	46,8 %	1399	99,6 %
8.b	1.439,5	761	52,9 %	683	47,4 %	1444	100,3 %
8.c	1.404,5	723	51,5 %	650	46,3 %	1373	97,8 %
9.a	1.133,5	619	54,6 %	527	46,5 %	1146	101,1 %
9.b	1.136,5	643	56,6 %	540	47,5 %	1183	104,1 %

2.2.3 Realizacija razširjenega programa

V okviru dodatnega programa smo poleg dodatnega pouka in interesnih dejavnosti izpeljali tudi tri-dnevni tabor za nadarjene učence od 6. do 9. razreda, ki se je odvil v hostlu v Pliskovici na Krasu 11.- 13. 10. 2024.

Izpeljane so bile sledeče šole v naravi in plavalni tečaji:

Šola v naravi

1. razred: privajanje na vodo, Žusterna, termin 24. 9. – 27. 9. 2024

2. razred: plavalni tečaj, Bonifika, termin 22. 4. – 25. 4. 2025

3. razred: plavalna šola v naravi, Terme Čatež, termin 6. 5. – 9. 5. 2025.

5. razred: zimsko šola v naravi, Forni di Sopra, termin od 10. 03. – 14. 03. 2025.

6. razred: zimsko šola v naravi, Forni di Sopra, termin od 10. 03. – 14. 03. 2025.

7. razred: šola v naravi, ČŠOD Cerklje, termin od 16. 6. – 20. 6. 2025

Kolesarski tečaj

Učenci 5. razreda opravijo teoretični del kolesarskega izpita in vožnjo na poligonu ter praktični del izpita v obliki vožnje na cesti. Tečaj je bil izveden v celoti.

2.2.4 Druge dejavnosti in projekti

V šolskem letu 2024/25 smo učence spodbujali k sodelovanju na različnih tekmovanjih v znanju iz različnih predmetnih področij ter športa. Posamezni učenci so dosegli zavidljive rezultate. Natančnejši podatki o dosežkih so na voljo v Poročilu o delu in realizaciji Letnega delovnega načrta za šolsko leto 2024/2025.



2.2.5 Knjižnica

Na šoli imamo šolsko knjižnico, ki je namenjena učencem, učiteljem in drugim zaposlenim. V njej si člani lahko izposojajo leposlovno (proza, poezija, dramatika), strokovno (gradivo za spoznavanje različnih predmetnih področij), pa tudi drugo gradivo (CD-je, DVD-je, revije ...). Knjižnica je iz leta v leto bolje založena.

Obseg knjižničnega fonda po vrstah gradiva

Vrsta gradiva	2025	2024
Monografske publikacije	226	266
Serijske publikacije	23 revij, od tega 4 brezplačne	25 revij, od tega 4 brezplačne
Element filmi	-	-
Zemljevidi	-	-
Zgoščenke (glasbene in druge)	-	-

Preglednica prikazuje stanje nabavljenega knjižničnega gradiva v letu 2025 v primerjavi z letom 2024. V letu 2025 smo zbirko dopolnili z 226 monografskimi publikacijami. 2024 smo odpovedali eno od revij za učitelje, v letu 2025 pa smo ugotovili, da ena od revij ne prihaja več, zato imamo v letu 2025 manj revij.

Del knjižnice je tudi učbeniški sklad, ki ga financira Ministrstvo za vzgojo in izobraževanje. Finančna sredstva v celoti namenimo za nakup/dokup novih učbenikov za vse učence in delovnih zvezkov za učence 1. triade.

2.2.6 Ocena gospodarnosti in učinkovitosti poslovanja glede na opredeljene standarde in merila, kot jih je predpisalo pristojno ministrstvo ter ukrepi za izboljšanje učinkovitosti in kakovosti poslovanja

S sredstvi smo ravnali gospodarno in pregledno. Za nabave zaposleni pošiljajo zahtevke, ki jih odobri ravnatelj, pri prehrani je še vedno v veljavi predpis javnega naročanja pri dobaviteljih.

Kazalniki poslovanja

$$\text{Gospodarnost} = \frac{3.113.534}{3.108.606} = 1,0016$$

Kazalnik kaže poslovno uspešnost, saj je vrednost kazalnika večja od 1.

$$\text{Donosnost sredstev} = \frac{4.928}{2.873.113} = 0,0017$$

Kazalnik kaže ekonomsko učinkovitost poslovanja, saj je le-ta pozitiven.

2.2.7 Ocena delovanja sistema notranjega finančnega nadzora

Na šoli smo izpolnili samoocenitveni vprašalnik. Ravnatelj je nato pripravil Izjavo o oceni notranjega nadzora, ki je priloga Letnega poročila.

2.2.8 Ocena učinkov poslovanja na druga področja, predvsem na gospodarstvo, socialo, varstvo okolja, regionalni razvoj in urejanje prostora

Gospodarstvo

Sodelovanje z lokalnim gospodarstvom poteka na različnih ravneh in v obojestransko korist. Občasno na ta način pridobimo donatorska sredstva, namenjena nakupu didaktičnih pripomočkov ali pomoči pri poravnavi obveznosti učencem iz socialno šibkejših okolij. Na podlagi javnih naročil male vrednosti imamo sklenjene pogodbe z dobavitelji tako iz lokalnega okolja kot tudi širše regije.

Občina Hrpelje – Kozina sodeluje pri sofinanciranju dodatnih vzgojno-izobraževalnih dejavnosti, in sicer:
– krije stroške prevozov otrok oziroma njihovih plačnikov (staršev) v šole v naravi,



- zagotavlja sredstva za prevoze na različna tekmovanja,
- sofinancira posamezne prireditve in dogodke.

Sociala

Z območnim Rdečim križem redno sodelujemo v humanitarnih akcijah, kot je Drobtinica, ter pri prostovoljskih dejavnostih. Z zbranimi sredstvi omogočamo vključevanje učencev iz socialno manj spodbudnih okolij v nadstandardne programe.

S Centrom za socialno delo Sežana smo sodelovali pri obravnavi primerov neustreznega vedenja ter pri reševanju zahtevnejših socialnih in materialnih stisk učencev ter njihovih družin.

Varstvo okolja

Šola že dalj časa deluje v skladu z načeli trajnostnega razvoja in ekološke naravnosti. Ta načela prenašamo tudi na učence ter spodbujamo odgovorno ravnanje. Zaradi splošno uveljavljenega sistema ločenega zbiranja odpadkov posebnih akcij zbiranja papirja ne izvajamo več.

Urejanje prostora:

Posebno pozornost namenjamo urejenosti šolskih objektov in pripadajoče okolice, vključno z zunanjimi igrišči. Celovita prometna ureditev območja ostaja odprt izziv. Ureditev varnih šolskih poti, prehodov za pešce, ustrezna prometna signalizacija ter namestitve zapornic (bilo realizirano v letu 2025) so nujni koraki za večjo varnost in boljšo prostorsko organizacijo.

Analiza kadrovanja in kadrovske politike v letu 2025

Število zaposlenih OŠ DBB Hrpelje se je v letu 2025 povečalo za 1 zaposlenega (indeks 101). V nadaljevanju prikazujemo nekatere podatke zaposlenih glede na stopnjo izobrazbe, vrsto in čas zaposlitve.

Preglednica zaposlenih 31. decembra - po stopnji izobrazbi

	Stopnja izobrazbe							
	I.	II.	III.	IV.	V.	VI.	VII.	VIII.
2024	4	0	0	5	7	8	38	2
2025	4	0	0	8	2	10	39	2
Indeks	100	-	-	160	28	125	103	100

V preglednici so prikazani vsi zaposleni 31. decembra 2025. Vseh zaposlenih je 65.

Podatki o številu zaposlenih 31. decembra v posameznem letu glede na izobrazbo in vrsto zaposlitve

Stopnja izobrazbe	2024		2025	
	NČ	NČ	NČ	DČ
I.	2	2	3	1
II.	-	-	-	-
III.	-	-	-	-
IV.	5	5	5	3
V.	3	3	-	2
VI.	7	7	8	2
VII.	33	33	33	6
VIII.	2	2	2	-
Skupaj	52	52	51	142
SKUPAJ	64		65	

31. decembra 2025 je bilo zaposlenih za nedoločen čas 51 delavcev, 15 delavcev pa za določen čas, od teh 5 kot spremljevalci otroka s posebnimi potrebami, eden pa kot dodatna zaposlitev računalničarja v deležu,



ostali pa so zaposleni zaradi novega razširjenega programa oz. trenutno povečanega obsega dela ali nadomeščanja dolgotrajnih bolniških.

Podatki o številu zaposlenih 31. decembra v posameznem letu glede na izobrazbo in čas zaposlitve

Stopnja izobrazbe	2024		2025	
	PDČ	PDČ	PDČ	KDČ
I.	4	4	4	-
II.	-	-	-	-
III.	-	-	-	-
IV.	5	5	8	-
V.	6	6	2	-
VI.	7	7	9	1
VII.	32	32	35	4
VIII.	1	1	1	1
Skupaj	55	55	59	6
SKUPAJ	64		65	

PDČ - zaposleni za polni delovni čas, KDČ - zaposleni za krajši delovni čas

Večina delavcev je zaposlena za polni delovni čas. Dve delavki sta delno invalidsko upokojeni, štiri delavci pa so v deležih zaposleni na dveh zavodih. Število zaposlenih se je v primerjavi z letom 2024 povečalo zaradi uvedbe prenovljenega razširjenega programa, ki z formulo v sistematizaciji prinese večje število zaposlenih.

Število strokovnih, administrativno računovodskih in drugih delavcev 31. decembra leta 2025

	2024	2025	Indeks
Strokovni delavci	48	49	102
Administrativno računovodski delavci	2	2	100
Tehnični delavci (s spremljevalci)	14	14	100
Drugi delavci	-	-	-
SKUPAJ	64	65	101

Število delavcev se je v primerjavi z letom 2024 povečalo za 1.

Število strokovnih delavcev po napredovanjih v naziv:

Naziv	Število strokovnih delavcev		Indeks
	2024	2025	
Mentor	18	14	78
Svetovalec	14	17	121
Svetnik	6	5	83
Višji svetnik	2	3	150

2.2.9 Investicije ter investicijska vlaganja

V minulem letu smo v obdobju od januarja 2025 do decembra 2025 nabavili raznovrstno opremo. Natančen popis je priložen v spodnjem Dnevniku knjiženja nabave iz obdobja 01. 01. 2025 do 31. 12. 2025.



OSNOVNA ŠOLA HRPELJE

Datum: 19.02.2026

Stran: 1

(OS-41)

DNEVNIK KNJIŽENJA - datum knjiženja od 01.01.2025 do 31.12.2025

Selekcija: Vrsta knjiženja: (1) Nabava

Konto: 0200

SM	Inv.štev.	Sklop	Vr.kn.	Nabavna vred.	Odpisana vred.	Datum knj.	Dokument	Datum nab.	Naziv OS
1	3994	0	1	7.393,68	-7.393,68	31.10.2025	prenos občina31.10.2025	31.10.2025	Zemljišče 222
1	3994	0	1	0,00	7.393,68	31.10.2025	prenos občina31.10.2025	31.10.2025	Zemljišče 222
1	3994	0	1	127.306,32	0,00	31.10.2025	USKLADITEV O 31.10.2025	31.10.2025	Zemljišče 222
1	3995	0	1	1.633,26	-1.633,26	31.10.2025	prenos občina31.10.2025	31.10.2025	Zemljišče 254/22
1	3995	0	1	0,00	1.633,26	31.10.2025	prenos občina31.10.2025	31.10.2025	Zemljišče 254/22
1	3995	0	1	28.166,74	0,00	31.10.2025	USKLADITEV O 31.10.2025	31.10.2025	Zemljišče 254/22
1	3996	0	1	2.484,12	-2.484,12	31.10.2025	prenos občina31.10.2025	31.10.2025	Zemljišče 254/23
1	3996	0	1	0,00	2.484,12	31.10.2025	prenos občina31.10.2025	31.10.2025	Zemljišče 254/23
1	3996	0	1	42.815,88	0,00	31.10.2025	USKLADITEV O 31.10.2025	31.10.2025	Zemljišče 254/23
1	3997	0	1	0,00	0,00	31.10.2025	prenos občina31.10.2025	31.10.2025	Zemljišče 5040
1	3997	0	1	103.300,00	0,00	31.10.2025	USKLADITEV O 31.10.2025	31.10.2025	Zemljišče 5040
1	3998	0	1	2.806,86	-2.806,86	31.10.2025	prenos občina31.10.2025	31.10.2025	Zemljišče 223
1	3998	0	1	0,00	2.806,86	31.10.2025	prenos občina31.10.2025	31.10.2025	Zemljišče 223
1	3998	0	1	48.293,14	0,00	31.10.2025	USKLADITEV O 31.10.2025	31.10.2025	Zemljišče 223
1	3999	0	1	10.391,25	-10.391,25	31.10.2025	prenos občina31.10.2025	31.10.2025	Zemljišče 3222/4
1	3999	0	1	0,00	10.391,25	31.10.2025	prenos občina31.10.2025	31.10.2025	Zemljišče 3222/4
1	3999	0	1	117.108,75	0,00	31.10.2025	USKLADITEV O 31.10.2025	31.10.2025	Zemljišče 3222/4
1	4000	0	1	38.387,80	-38.387,80	31.10.2025	prenos občina31.10.2025	31.10.2025	Zemljišče 3222/7
1	4000	0	1	0,00	38.387,80	31.10.2025	prenos občina31.10.2025	31.10.2025	Zemljišče 3222/7
1	4000	0	1	240.712,20	0,00	31.10.2025	USKLADITEV O 31.10.2025	31.10.2025	Zemljišče 3222/7
1	4001	0	1	0,00	0,00	31.10.2025	prenos občina31.10.2025	31.10.2025	Zemljišče 3222/8
1	4001	0	1	47.320,00	0,00	31.10.2025	USKLADITEV O 31.10.2025	31.10.2025	Zemljišče 3222/8
1	4002	0	1	146.568,00	-146.568,00	31.10.2025	prenos občina31.10.2025	31.10.2025	Zemljišče 218/1
1	4002	0	1	0,00	146.568,00	31.10.2025	prenos občina31.10.2025	31.10.2025	Zemljišče 218/1
1	4002	0	1	148.632,00	0,00	31.10.2025	USKLADITEV O 31.10.2025	31.10.2025	Zemljišče 218/1
1	4003	0	1	4.188,40	-4.188,40	31.10.2025	prenos občina31.10.2025	31.10.2025	Zemljišče 217/4
1	4003	0	1	0,00	4.188,40	31.10.2025	prenos občina31.10.2025	31.10.2025	Zemljišče 217/4
1	4003	0	1	126.511,60	0,00	31.10.2025	USKLADITEV O 31.10.2025	31.10.2025	Zemljišče 217/4
1	4004	0	1	456,19	-456,19	31.10.2025	prenos občina31.10.2025	31.10.2025	Zemljišče 3220
1	4004	0	1	0,00	456,19	31.10.2025	prenos občina31.10.2025	31.10.2025	Zemljišče 3220
1	4004	0	1	77.943,81	0,00	31.10.2025	USKLADITEV O 31.10.2025	31.10.2025	Zemljišče 3220
1	4005	0	1	645,48	-645,48	31.10.2025	prenos občina31.10.2025	31.10.2025	Zemljišče 3221/3
1	4005	0	1	0,00	645,48	31.10.2025	prenos občina31.10.2025	31.10.2025	Zemljišče 3221/3
1	4005	0	1	12.454,52	0,00	31.10.2025	USKLADITEV O 31.10.2025	31.10.2025	Zemljišče 3221/3
1	4006	0	1	2.562,36	-2.562,36	31.10.2025	prenos občina31.10.2025	31.10.2025	Zemljišče 3222/6
1	4006	0	1	0,00	2.562,36	31.10.2025	prenos občina31.10.2025	31.10.2025	Zemljišče 3222/6
1	4006	0	1	49.337,64	0,00	31.10.2025	USKLADITEV O 31.10.2025	31.10.2025	Zemljišče 3222/6
1	4007	0	1	0,00	-51.900,00	31.10.2025	prenos občina31.10.2025	31.10.2025	Zemljišče 3340/2
1	4007	0	1	51.900,00	51.900,00	31.10.2025	prenos občina31.10.2025	31.10.2025	Zemljišče 3340/2
1	4008	0	1	0,00	-29.890,00	31.10.2025	prenos občina31.10.2025	31.10.2025	Zemljišče 3339
1	4008	0	1	29.890,00	29.890,00	31.10.2025	prenos občina31.10.2025	31.10.2025	Zemljišče 3339
SKUPAJ Konto: 0200				1.469.210,00	0,00				

Konto: 0210

SM	Inv.štev.	Sklop	Vr.kn.	Nabavna vred.	Odpisana vred.	Datum knj.	Dokument	Datum nab.	Naziv OS
1	3974	0	1	29.866,31	4.228,47	31.10.2025	prenos občina31.10.2025	31.10.2025	NADZIRAVA PRIZIDKA K OŠ DBB
1	3975	0	1	71.398,78	19.635,00	31.10.2025	prenos občina31.10.2025	31.10.2025	2. ZAČASNA SITUACIJA NADZIRAVA OŠD
1	3976	0	1	1.067,94	293,70	31.10.2025	prenos občina31.10.2025	31.10.2025	STROKOVNI NADZOR - NADZIRAVA OŠOB
1	3977	0	1	70.918,50	19.325,70	31.10.2025	prenos občina31.10.2025	31.10.2025	3. ZAČASNA SITUACIJA NADZIRAVA PRIZIDKA O
1	3978	0	1	992,85	270,32	31.10.2025	prenos občina31.10.2025	31.10.2025	STROKOVNI NADZOR
1	3979	0	1	13.358,27	13.358,27	31.10.2025	prenos občina31.10.2025	31.10.2025	1. ZAČASNA SITUACIJA - DVIGALO V OŠD
1	3980	0	1	126.805,14	34.237,08	31.10.2025	prenos občina31.10.2025	31.10.2025	4. ZAČASNA SITUACIJA NADZIRAVA OŠ D
1	3981	0	1	134.138,44	35.882,45	31.10.2025	prenos občina31.10.2025	31.10.2025	5. ZAČASNA SITUACIJA NADZIRAVA OŠ D
1	3982	0	1	268,40	73,03	31.10.2025	prenos občina31.10.2025	31.10.2025	KOORDINIRANJE VARNOSTI NA GRADBIŠČU
1	3983	0	1	1.775,27	479,52	31.10.2025	prenos občina31.10.2025	31.10.2025	STROKOVNI NADZOR NAD GOI DELU OŠDBB
1	3984	0	1	1.877,93	502,31	31.10.2025	prenos občina31.10.2025	31.10.2025	STROKOVNI NADZOR NAD GOI OŠDB
1	3985	0	1	13.358,27	3.640,60	31.10.2025	prenos občina31.10.2025	31.10.2025	DVIGALO OŠDBB - I. SITUACIJA
1	3986	0	1	664,68	177,62	31.10.2025	prenos občina31.10.2025	31.10.2025	DVIGALO OŠDBB NADGRADNJA
1	3987	0	1	5.724,97	1.531,17	31.10.2025	prenos občina31.10.2025	31.10.2025	DVIGALO OŠDBB KONČ. SITUACIJA
1	3988	0	1	168,36	44,52	31.10.2025	prenos občina31.10.2025	31.10.2025	IZVEDENEC STROJNIH INSTALACIJ
1	3989	0	1	59.735,73	15.830,04	31.10.2025	prenos občina31.10.2025	31.10.2025	KONČNA SITUACIJA NADZIRAVA OŠD
1	3990	0	1	4.950,30	4.950,30	31.10.2025	prenos občina31.10.2025	31.10.2025	KLIMATSKA NAPRAVA
1	3992	0	1	1.036.619,49	51.827,34	31.10.2025	prenos občina31.10.2025	31.10.2025	PRIZIDKA K OŠ DBB HRPELJE IN NADSTREŠE
1	3993	0	1	0,00	0,00	31.10.2025	prenos občina31.10.2025	31.10.2025	SILOS ZA SEKANCE OB OSNOVNI ŠOL
1	4483	1	1	351.095,21	0,00	31.10.2025	USKLAD. OBČI 31.10.2025	31.10.2025	ENERGETSKA SANACIJA STAVBE 1
SKUPAJ Konto: 0210				1.924.784,84	206.287,44				

Konto: 0400

SM	Inv.štev.	Sklop	Vr.kn.	Nabavna vred.	Odpisana vred.	Datum knj.	Dokument	Datum nab.	Naziv OS
1	4009	0	1	616,10	308,10	31.10.2025	prenos občina31.10.2025	31.10.2025	BATERIJA IN ELEKTRODA ZA CARDIAC SCIEN
1	4010	0	1	250,00	250,00	31.10.2025	prenos občina31.10.2025	31.10.2025	MIZA - OŠ DBB ZBORNICA
1	4011	0	1	250,00	250,00	31.10.2025	prenos občina31.10.2025	31.10.2025	MIZA - OŠ DBB ZBORNICA

OSNOVNA ŠOLA HRPELJE

Datum: 19.02.2026

Stran: 2

(OS-41)

DNEVNIK KNJIŽENJA - datum knjiženja od 01.01.2025 do 31.12.2025

Selekcija: Vrsta knjiženja: (1) Nabava

SM	Inv.štev.	Sklop	Vr.kn.	Nabavna vred.	Odpisana vred.	Datum knj.	Dokument	Datum nab	Naziv OS
1	4012	0	1	250,00	250,00	31.10.2025	prenos občina31.10.2025	31.10.2025	MIZA - OŠ DBB ZBORNICA
1	4013	0	1	250,00	250,00	31.10.2025	prenos občina31.10.2025	31.10.2025	MIZA - OŠ DBB ZBORNICA
1	4014	0	1	250,00	250,00	31.10.2025	prenos občina31.10.2025	31.10.2025	MIZA - OŠ DBB ZBORNICA
1	4015	0	1	250,00	250,00	31.10.2025	prenos občina31.10.2025	31.10.2025	MIZA - OŠ DBB ZBORNICA
1	4016	0	1	250,00	250,00	31.10.2025	prenos občina31.10.2025	31.10.2025	MIZA - OŠ DBB ZBORNICA
1	4017	0	1	250,00	250,00	31.10.2025	prenos občina31.10.2025	31.10.2025	MIZA - OŠ DBB ZBORNICA
1	4018	0	1	245,00	245,00	31.10.2025	prenos občina31.10.2025	31.10.2025	MIZA 190X120 OŠDBB
1	4019	0	1	245,00	245,00	31.10.2025	prenos občina31.10.2025	31.10.2025	MIZA 190X120 OŠDBB
1	4020	0	1	245,00	245,00	31.10.2025	prenos občina31.10.2025	31.10.2025	MIZA 190X120 OŠDBB
1	4021	0	1	380,00	380,00	31.10.2025	prenos občina31.10.2025	31.10.2025	OMARA ČEBELNJAK
1	4022	0	1	380,00	380,00	31.10.2025	prenos občina31.10.2025	31.10.2025	OMARA ČEBELNJAK
1	4023	0	1	380,00	380,00	31.10.2025	prenos občina31.10.2025	31.10.2025	OMARA ČEBELNJAK
1	4024	0	1	380,00	380,00	31.10.2025	prenos občina31.10.2025	31.10.2025	OMARA ČEBELNJAK
1	4025	0	1	380,00	380,00	31.10.2025	prenos občina31.10.2025	31.10.2025	OMARA ČEBELNJAK
1	4026	0	1	245,00	245,00	31.10.2025	prenos občina31.10.2025	31.10.2025	GARDEROBNA OMARA
1	4027	0	1	245,00	245,00	31.10.2025	prenos občina31.10.2025	31.10.2025	GARDEROBNA OMARA
1	4028	0	1	80,00	80,00	31.10.2025	prenos občina31.10.2025	31.10.2025	OBEŠALNA STENA- OŠ DBB
1	4029	0	1	80,00	80,00	31.10.2025	prenos občina31.10.2025	31.10.2025	OBEŠALNA STENA- OŠ DBB
1	4030	0	1	139,50	139,50	31.10.2025	prenos občina31.10.2025	31.10.2025	NIZKA OMARA OŠ DBB
1	4031	0	1	139,50	139,50	31.10.2025	prenos občina31.10.2025	31.10.2025	NIZKA OMARA OŠ DBB
1	4032	0	1	96,30	96,30	31.10.2025	prenos občina31.10.2025	31.10.2025	PISALNA MIZA OŠDBB
1	4033	0	1	96,30	96,30	31.10.2025	prenos občina31.10.2025	31.10.2025	PISALNA MIZA OŠDBB
1	4034	0	1	96,30	96,30	31.10.2025	prenos občina31.10.2025	31.10.2025	PISALNA MIZA OŠDBB
1	4035	0	1	139,00	139,00	31.10.2025	prenos občina31.10.2025	31.10.2025	POLIČNIK OŠDBB
1	4036	0	1	139,00	139,00	31.10.2025	prenos občina31.10.2025	31.10.2025	POLIČNIK OŠDBB
1	4037	0	1	59,90	59,90	31.10.2025	prenos občina31.10.2025	31.10.2025	STOL SILLA OŠDBB
1	4038	0	1	59,90	59,90	31.10.2025	prenos občina31.10.2025	31.10.2025	STOL SILLA OŠDBB
1	4039	0	1	59,90	59,90	31.10.2025	prenos občina31.10.2025	31.10.2025	STOL SILLA OŠDBB
1	4040	0	1	59,90	59,90	31.10.2025	prenos občina31.10.2025	31.10.2025	STOL SILLA OŠDBB
1	4041	0	1	59,90	59,90	31.10.2025	prenos občina31.10.2025	31.10.2025	STOL SILLA OŠDBB
1	4042	0	1	59,90	59,90	31.10.2025	prenos občina31.10.2025	31.10.2025	STOL SILLA OŠDBB
1	4043	0	1	59,90	59,90	31.10.2025	prenos občina31.10.2025	31.10.2025	STOL SILLA OŠDBB
1	4044	0	1	59,90	59,90	31.10.2025	prenos občina31.10.2025	31.10.2025	STOL SILLA OŠDBB
1	4045	0	1	59,90	59,90	31.10.2025	prenos občina31.10.2025	31.10.2025	STOL SILLA OŠDBB
1	4046	0	1	59,90	59,90	31.10.2025	prenos občina31.10.2025	31.10.2025	STOL SILLA OŠDBB
1	4047	0	1	59,90	59,90	31.10.2025	prenos občina31.10.2025	31.10.2025	STOL SILLA OŠDBB
1	4048	0	1	59,90	59,90	31.10.2025	prenos občina31.10.2025	31.10.2025	STOL SILLA OŠDBB
1	4049	0	1	59,90	59,90	31.10.2025	prenos občina31.10.2025	31.10.2025	STOL SILLA OŠDBB
1	4050	0	1	59,90	59,90	31.10.2025	prenos občina31.10.2025	31.10.2025	STOL SILLA OŠDBB
1	4051	0	1	59,90	59,90	31.10.2025	prenos občina31.10.2025	31.10.2025	STOL SILLA OŠDBB
1	4052	0	1	59,90	59,90	31.10.2025	prenos občina31.10.2025	31.10.2025	STOL SILLA OŠDBB
1	4053	0	1	59,90	59,90	31.10.2025	prenos občina31.10.2025	31.10.2025	STOL SILLA OŠDBB
1	4054	0	1	59,90	59,90	31.10.2025	prenos občina31.10.2025	31.10.2025	STOL SILLA OŠDBB
1	4055	0	1	59,90	59,90	31.10.2025	prenos občina31.10.2025	31.10.2025	STOL SILLA OŠDBB
1	4056	0	1	59,90	59,90	31.10.2025	prenos občina31.10.2025	31.10.2025	STOL SILLA OŠDBB
1	4057	0	1	59,90	59,90	31.10.2025	prenos občina31.10.2025	31.10.2025	STOL SILLA OŠDBB
1	4058	0	1	59,90	59,90	31.10.2025	prenos občina31.10.2025	31.10.2025	STOL SILLA OŠDBB
1	4059	0	1	59,90	59,90	31.10.2025	prenos občina31.10.2025	31.10.2025	STOL SILLA OŠDBB
1	4060	0	1	59,90	59,90	31.10.2025	prenos občina31.10.2025	31.10.2025	STOL SILLA OŠDBB
1	4061	0	1	59,90	59,90	31.10.2025	prenos občina31.10.2025	31.10.2025	STOL SILLA OŠDBB
1	4062	0	1	59,90	59,90	31.10.2025	prenos občina31.10.2025	31.10.2025	STOL SILLA OŠDBB
1	4063	0	1	59,90	59,90	31.10.2025	prenos občina31.10.2025	31.10.2025	STOL SILLA OŠDBB
1	4064	0	1	59,90	59,90	31.10.2025	prenos občina31.10.2025	31.10.2025	STOL SILLA OŠDBB
1	4065	0	1	59,90	59,90	31.10.2025	prenos občina31.10.2025	31.10.2025	STOL SILLA OŠDBB
1	4066	0	1	59,90	59,90	31.10.2025	prenos občina31.10.2025	31.10.2025	STOL SILLA OŠDBB
1	4067	0	1	59,90	59,90	31.10.2025	prenos občina31.10.2025	31.10.2025	STOL SILLA OŠDBB
1	4068	0	1	59,90	59,90	31.10.2025	prenos občina31.10.2025	31.10.2025	STOL SILLA OŠDBB
1	4069	0	1	59,90	59,90	31.10.2025	prenos občina31.10.2025	31.10.2025	STOL SILLA OŠDBB
1	4070	0	1	59,90	59,90	31.10.2025	prenos občina31.10.2025	31.10.2025	STOL SILLA OŠDBB
1	4071	0	1	59,90	59,90	31.10.2025	prenos občina31.10.2025	31.10.2025	STOL SILLA OŠDBB
1	4072	0	1	59,90	59,90	31.10.2025	prenos občina31.10.2025	31.10.2025	STOL SILLA OŠDBB
1	4073	0	1	59,90	59,90	31.10.2025	prenos občina31.10.2025	31.10.2025	STOL SILLA OŠDBB
1	4074	0	1	59,90	59,90	31.10.2025	prenos občina31.10.2025	31.10.2025	STOL SILLA OŠDBB
1	4075	0	1	59,90	59,90	31.10.2025	prenos občina31.10.2025	31.10.2025	STOL SILLA OŠDBB
1	4076	0	1	59,90	59,90	31.10.2025	prenos občina31.10.2025	31.10.2025	STOL SILLA OŠDBB
1	4077	0	1	59,90	59,90	31.10.2025	prenos občina31.10.2025	31.10.2025	STOL SILLA OŠDBB
1	4078	0	1	59,90	59,90	31.10.2025	prenos občina31.10.2025	31.10.2025	STOL SILLA OŠDBB
1	4079	0	1	59,90	59,90	31.10.2025	prenos občina31.10.2025	31.10.2025	STOL SILLA OŠDBB
1	4080	0	1	59,90	59,90	31.10.2025	prenos občina31.10.2025	31.10.2025	STOL SILLA OŠDBB
1	4081	0	1	59,90	59,90	31.10.2025	prenos občina31.10.2025	31.10.2025	STOL SILLA OŠDBB
1	4082	0	1	59,90	59,90	31.10.2025	prenos občina31.10.2025	31.10.2025	STOL SILLA OŠDBB
1	4083	0	1	59,90	59,90	31.10.2025	prenos občina31.10.2025	31.10.2025	STOL SILLA OŠDBB
1	4084	0	1	59,90	59,90	31.10.2025	prenos občina31.10.2025	31.10.2025	STOL SILLA OŠDBB
1	4085	0	1	59,90	59,90	31.10.2025	prenos občina31.10.2025	31.10.2025	STOL SILLA OŠDBB
1	4086	0	1	59,90	59,90	31.10.2025	prenos občina31.10.2025	31.10.2025	STOL SILLA OŠDBB



OSNOVNA ŠOLA HRPELJE

Datum: 19.02.2026

Stran: 3

(OS-41)

DNEVNIK KNJIŽENJA - datum knjiženja od 01.01.2025 do 31.12.2025

Selekcija: Vrsta knjiženja: (1) Nabava

SM	Inv.štev.	Sklop	Vr.kn.	Nabavna vred.	Odpisana vred.	Datum knj.	Dokument	Datum nab.	Naziv OS
1	4087	0	1	59,90	59,90	31.10.2025	prenos občina31.10.2025	31.10.2025	STOL SILLA OŠDBB
1	4088	0	1	59,90	59,90	31.10.2025	prenos občina31.10.2025	31.10.2025	STOL SILLA OŠDBB
1	4089	0	1	59,90	59,90	31.10.2025	prenos občina31.10.2025	31.10.2025	STOL SILLA OŠDBB
1	4090	0	1	59,90	59,90	31.10.2025	prenos občina31.10.2025	31.10.2025	STOL SILLA OŠDBB
1	4091	0	1	257,33	85,80	31.10.2025	prenos občina31.10.2025	31.10.2025	MIZA KATEDER KOVINA LES L. 130°60'76 cm DV
1	4092	0	1	257,33	85,80	31.10.2025	prenos občina31.10.2025	31.10.2025	MIZA KATEDER KOVINA LES L. 130°60'76 cm DV
1	4093	0	1	257,33	85,80	31.10.2025	prenos občina31.10.2025	31.10.2025	MIZA KATEDER KOVINA LES L. 130°60'76 cm DV
1	4094	0	1	257,33	85,80	31.10.2025	prenos občina31.10.2025	31.10.2025	MIZA KATEDER KOVINA LES L. 130°60'76 cm DV
1	4095	0	1	355,42	118,40	31.10.2025	prenos občina31.10.2025	31.10.2025	OMARA VISOKA Z VRATI 90°55'200 cm
1	4096	0	1	355,42	118,40	31.10.2025	prenos občina31.10.2025	31.10.2025	OMARA VISOKA Z VRATI 90°55'200 cm
1	4097	0	1	355,42	118,40	31.10.2025	prenos občina31.10.2025	31.10.2025	OMARA VISOKA Z VRATI 90°55'200 cm
1	4098	0	1	355,42	118,40	31.10.2025	prenos občina31.10.2025	31.10.2025	OMARA VISOKA Z VRATI 90°55'200 cm
1	4099	0	1	355,42	118,40	31.10.2025	prenos občina31.10.2025	31.10.2025	OMARA VISOKA Z VRATI 90°55'200 cm
1	4100	0	1	355,42	118,40	31.10.2025	prenos občina31.10.2025	31.10.2025	OMARA VISOKA Z VRATI 90°55'200 cm
1	4101	0	1	355,42	118,40	31.10.2025	prenos občina31.10.2025	31.10.2025	OMARA VISOKA Z VRATI 90°55'200 cm
1	4102	0	1	355,42	118,40	31.10.2025	prenos občina31.10.2025	31.10.2025	OMARA VISOKA Z VRATI 90°55'200 cm
1	4103	0	1	355,42	118,40	31.10.2025	prenos občina31.10.2025	31.10.2025	OMARA VISOKA Z VRATI 90°55'200 cm
1	4104	0	1	355,42	118,40	31.10.2025	prenos občina31.10.2025	31.10.2025	OMARA VISOKA Z VRATI 90°55'200 cm
1	4105	0	1	355,42	118,40	31.10.2025	prenos občina31.10.2025	31.10.2025	OMARA VISOKA Z VRATI 90°55'200 cm
1	4106	0	1	355,42	118,40	31.10.2025	prenos občina31.10.2025	31.10.2025	OMARA VISOKA Z VRATI 90°55'200 cm
1	4107	0	1	290,35	96,80	31.10.2025	prenos občina31.10.2025	31.10.2025	VISOK ODPRT REGAL 90°55'200 cm
1	4108	0	1	290,35	96,80	31.10.2025	prenos občina31.10.2025	31.10.2025	VISOK ODPRT REGAL 90°55'200 cm
1	4109	0	1	290,35	96,80	31.10.2025	prenos občina31.10.2025	31.10.2025	VISOK ODPRT REGAL 90°55'200 cm
1	4110	0	1	290,35	96,80	31.10.2025	prenos občina31.10.2025	31.10.2025	VISOK ODPRT REGAL 90°55'200 cm
1	4111	0	1	656,36	218,80	31.10.2025	prenos občina31.10.2025	31.10.2025	RAČUNALNIŠKA MIZA 150°70'76 cm
1	4112	0	1	597,80	199,20	31.10.2025	prenos občina31.10.2025	31.10.2025	RAČUNALNIŠKA MIZA 90°70'76 cm
1	4113	0	1	244,00	81,40	31.10.2025	prenos občina31.10.2025	31.10.2025	OMARA NIZKA 90°55'76 cm
1	4114	0	1	244,00	81,40	31.10.2025	prenos občina31.10.2025	31.10.2025	OMARA NIZKA 90°55'76 cm
1	4115	0	1	361,12	120,40	31.10.2025	prenos občina31.10.2025	31.10.2025	OMARA VISOKA 90°55'200 cm
1	4116	0	1	361,12	120,40	31.10.2025	prenos občina31.10.2025	31.10.2025	OMARA VISOKA 90°55'200 cm
1	4117	0	1	361,12	120,40	31.10.2025	prenos občina31.10.2025	31.10.2025	OMARA VISOKA 90°55'200 cm
1	4118	0	1	361,12	120,40	31.10.2025	prenos občina31.10.2025	31.10.2025	OMARA VISOKA 90°55'200 cm
1	4119	0	1	361,12	120,40	31.10.2025	prenos občina31.10.2025	31.10.2025	OMARA VISOKA 90°55'200 cm
1	4120	0	1	231,80	77,20	31.10.2025	prenos občina31.10.2025	31.10.2025	MIZA ZA V KABINET 140°65'76 cm
1	4121	0	1	231,80	77,20	31.10.2025	prenos občina31.10.2025	31.10.2025	MIZA ZA V KABINET 140°65'76 cm
1	4122	0	1	231,80	77,20	31.10.2025	prenos občina31.10.2025	31.10.2025	MIZA ZA V KABINET 140°65'76 cm
1	4123	0	1	231,80	77,20	31.10.2025	prenos občina31.10.2025	31.10.2025	MIZA ZA V KABINET 140°65'76 cm
1	4124	0	1	202,52	67,60	31.10.2025	prenos občina31.10.2025	31.10.2025	OMARA VISEČA 70°35'66 cm
1	4125	0	1	202,52	67,60	31.10.2025	prenos občina31.10.2025	31.10.2025	OMARA VISEČA 70°35'66 cm
1	4126	0	1	202,52	67,60	31.10.2025	prenos občina31.10.2025	31.10.2025	OMARA VISEČA 70°35'66 cm
1	4127	0	1	202,52	67,60	31.10.2025	prenos občina31.10.2025	31.10.2025	OMARA VISEČA 70°35'66 cm
1	4128	0	1	225,70	75,20	31.10.2025	prenos občina31.10.2025	31.10.2025	MIZA ZA KABINET 2 140°65'76
1	4129	0	1	225,70	75,20	31.10.2025	prenos občina31.10.2025	31.10.2025	MIZA ZA KABINET 2 140°65'76
1	4130	0	1	225,70	75,20	31.10.2025	prenos občina31.10.2025	31.10.2025	MIZA ZA KABINET 2 140°65'76
1	4131	0	1	225,70	75,20	31.10.2025	prenos občina31.10.2025	31.10.2025	MIZA ZA KABINET 2 140°65'76
1	4132	0	1	225,70	75,20	31.10.2025	prenos občina31.10.2025	31.10.2025	MIZA ZA KABINET 2 140°65'76
1	4133	0	1	225,70	75,20	31.10.2025	prenos občina31.10.2025	31.10.2025	MIZA ZA KABINET 2 140°65'76
1	4134	0	1	225,70	75,20	31.10.2025	prenos občina31.10.2025	31.10.2025	MIZA ZA KABINET 2 140°65'76
1	4135	0	1	225,70	75,20	31.10.2025	prenos občina31.10.2025	31.10.2025	MIZA ZA KABINET 2 140°65'76
1	4136	0	1	196,42	65,40	31.10.2025	prenos občina31.10.2025	31.10.2025	OMARA VISEČA 70°35'66 cm
1	4137	0	1	196,42	65,40	31.10.2025	prenos občina31.10.2025	31.10.2025	OMARA VISEČA 70°35'66 cm
1	4138	0	1	196,42	65,40	31.10.2025	prenos občina31.10.2025	31.10.2025	OMARA VISEČA 70°35'66 cm
1	4139	0	1	196,42	65,40	31.10.2025	prenos občina31.10.2025	31.10.2025	OMARA VISEČA 70°35'66 cm
1	4140	0	1	196,42	65,40	31.10.2025	prenos občina31.10.2025	31.10.2025	OMARA VISEČA 70°35'66 cm
1	4141	0	1	196,42	65,40	31.10.2025	prenos občina31.10.2025	31.10.2025	OMARA VISEČA 70°35'66 cm
1	4142	0	1	196,42	65,40	31.10.2025	prenos občina31.10.2025	31.10.2025	OMARA VISEČA 70°35'66 cm
1	4143	0	1	196,42	65,40	31.10.2025	prenos občina31.10.2025	31.10.2025	OMARA VISEČA 70°35'66 cm
1	4144	0	1	374,13	124,80	31.10.2025	prenos občina31.10.2025	31.10.2025	POLIČNIK SATOVJE 137,5°45'88 cm
1	4145	0	1	374,13	124,80	31.10.2025	prenos občina31.10.2025	31.10.2025	POLIČNIK SATOVJE 137,5°45'88 cm
1	4146	0	1	374,13	124,80	31.10.2025	prenos občina31.10.2025	31.10.2025	POLIČNIK SATOVJE 137,5°45'88 cm
1	4147	0	1	374,13	124,80	31.10.2025	prenos občina31.10.2025	31.10.2025	POLIČNIK SATOVJE 137,5°45'88 cm
1	4148	0	1	374,13	124,80	31.10.2025	prenos občina31.10.2025	31.10.2025	POLIČNIK SATOVJE 137,5°45'88 cm
1	4149	0	1	374,13	124,80	31.10.2025	prenos občina31.10.2025	31.10.2025	POLIČNIK SATOVJE 137,5°45'88 cm
1	4150	0	1	17.248,14	5.167,05	31.10.2025	prenos občina31.10.2025	31.10.2025	PANELNA OGRAJA
1	4151	0	1	617,42	205,80	31.10.2025	prenos občina31.10.2025	31.10.2025	KLOP SPANISH IROKO
1	4152	0	1	617,42	205,80	31.10.2025	prenos občina31.10.2025	31.10.2025	KLOP SPANISH IROKO
1	4153	0	1	617,42	205,80	31.10.2025	prenos občina31.10.2025	31.10.2025	KLOP SPANISH IROKO
1	4154	0	1	617,42	205,80	31.10.2025	prenos občina31.10.2025	31.10.2025	KLOP SPANISH IROKO
1	4155	0	1	617,42	205,80	31.10.2025	prenos občina31.10.2025	31.10.2025	KLOP SPANISH IROKO
1	4156	0	1	617,42	205,80	31.10.2025	prenos občina31.10.2025	31.10.2025	KLOP SPANISH IROKO
1	4157	0	1	617,42	205,80	31.10.2025	prenos občina31.10.2025	31.10.2025	KLOP SPANISH IROKO
1	4158	0	1	0,00	0,00	31.10.2025	prenos občina31.10.2025	31.10.2025	KLIMATSKA NAPRAVA (veza inv. št. 00030



OSNOVNA ŠOLA HRPELJE

Datum: 19.02.2026

Stran: 4

(OS-41)

DNEVNIK KNJIŽENJA - datum knjiženja od 01.01.2025 do 31.12.2025

Selekcija: Vrsta knjiženja: (1) Nabava

SKUPAJ Konto: 0400

48.914,22

22.068,05

Konto: 0409

SM	Inv.štev.	Sklop	Vr.kn.	Nabavna vred.	Odpisana vred.	Datum knj.	Dokument	Datum nab.	Naziv OS
1	3887	0	1	921,29	0,00	21.01.2025	15.2025	21.01.2025	PROJEKTOR OPTOMA ZH 350
1	3888	0	1	921,29	0,00	21.01.2025	15.2025	21.01.2025	PROJEKTOR OPTOMA ZH 350
1	3889	0	1	921,29	0,00	21.01.2025	15.2025	21.01.2025	PROJEKTOR OPTOMA ZH 350
1	3890	0	1	921,29	0,00	21.01.2025	15.2025	21.01.2025	PROJEKTOR OPTOMA ZH 350
1	3891	0	1	921,29	0,00	21.01.2025	15.2025	21.01.2025	PROJEKTOR OPTOMA ZH 350
1	3892	0	1	921,29	0,00	21.01.2025	15.2025	21.01.2025	PROJEKTOR OPTOMA ZH 350
1	3893	0	1	921,28	0,00	21.01.2025	15.2025	21.01.2025	PROJEKTOR OPTOMA ZH 350
1	3894	0	1	921,29	0,00	21.01.2025	15.2025	21.01.2025	PROJEKTOR OPTOMA ZH 350
1	3895	0	1	934,80	0,00	21.01.2025	15.2025	21.01.2025	PROJEKTOR OPTOMA ZH 350
1	3896	0	1	4.766,04	0,00	06.02.2025	64.2025	06.02.2025	TELEFON SAMSUNG GALAXY S25
1	4462	0	1	1.160,52	0,00	31.05.2025	343.2025	31.05.2025	ČISTILNI STROJ TASKI
1	4463	0	1	1.160,52	0,00	08.12.2025	804.2025	08.12.2025	PROJEKTOR OPTOMA ZH 420
1	4479	0	1	1.159,00	0,00	08.12.2025	804.2025	08.12.2025	PROJEKTOR OPTOMA ZH 420
SKUPAJ Konto: 0409				16.551,19	0,00	15.12.2025	IT-5/2025	15.12.2025	ARNES-24 PORTNO STIKALO S PO

Konto: 0410

SM	Inv.štev.	Sklop	Vr.kn.	Nabavna vred.	Odpisana vred.	Datum knj.	Dokument	Datum nab.	Naziv OS
1	3897	0	1	482,10	0,00	11.03.2025	158.2025	11.03.2025	PRALNI STROJ SAMSUNG
1	3897	0	1	0,00	482,10	11.03.2025	158.2025	11.03.2025	PRALNI STROJ SAMSUNG
1	3898	0	1	286,20	286,20	01.04.2025	199.2025	01.04.2025	RACUNALNIK PC PLUS I-NET RYZEN 55600G
1	3898	0	1	100,00	100,00	01.04.2025	199.2025	01.04.2025	RACUNALNIK PC PLUS I-NET RYZEN 55600G
1	3899	0	1	286,20	286,20	01.04.2025	199.2025	01.04.2025	RACUNALNIK PC PLUS I-NET RYZEN 55600G
1	3899	0	1	100,00	100,00	01.04.2025	199.2025	01.04.2025	RACUNALNIK PC PLUS I-NET RYZEN 55600G
1	3900	0	1	286,20	286,20	01.04.2025	199.2025	01.04.2025	RACUNALNIK PC PLUS I-NET RYZEN 55600G
1	3900	0	1	100,00	100,00	01.04.2025	199.2025	01.04.2025	RACUNALNIK PC PLUS I-NET RYZEN 55600G
1	3901	0	1	286,20	286,20	01.04.2025	199.2025	01.04.2025	RACUNALNIK PC PLUS I-NET RYZEN 55600G
1	3901	0	1	100,00	100,00	01.04.2025	199.2025	01.04.2025	RACUNALNIK PC PLUS I-NET RYZEN 55600G
1	3902	0	1	286,20	286,20	01.04.2025	199.2025	01.04.2025	RACUNALNIK PC PLUS I-NET RYZEN 55600G
1	3902	0	1	100,00	100,00	01.04.2025	199.2025	01.04.2025	RACUNALNIK PC PLUS I-NET RYZEN 55600G
1	3903	0	1	286,20	286,20	01.04.2025	199.2025	01.04.2025	RACUNALNIK PC PLUS I-NET RYZEN 55600G
1	3903	0	1	100,00	100,00	01.04.2025	199.2025	01.04.2025	RACUNALNIK PC PLUS I-NET RYZEN 55600G
1	3904	0	1	286,20	286,20	01.04.2025	199.2025	01.04.2025	RACUNALNIK PC PLUS I-NET RYZEN 55600G
1	3904	0	1	100,00	100,00	01.04.2025	199.2025	01.04.2025	RACUNALNIK PC PLUS I-NET RYZEN 55600G
1	3905	0	1	286,21	286,21	01.04.2025	199.2025	01.04.2025	RACUNALNIK PC PLUS I-NET RYZEN 55600G
1	3905	0	1	100,00	100,00	01.04.2025	199.2025	01.04.2025	RACUNALNIK PC PLUS I-NET RYZEN 55600G
1	3906	0	1	286,21	286,21	01.04.2025	199.2025	01.04.2025	RACUNALNIK PC PLUS I-NET RYZEN 55600G
1	3906	0	1	100,00	100,00	01.04.2025	199.2025	01.04.2025	RACUNALNIK PC PLUS I-NET RYZEN 55600G
1	3907	0	1	286,21	286,21	01.04.2025	199.2025	01.04.2025	RACUNALNIK PC PLUS I-NET RYZEN 55600G
1	3907	0	1	100,00	100,00	01.04.2025	199.2025	01.04.2025	RACUNALNIK PC PLUS I-NET RYZEN 55600G
1	3908	0	1	272,83	272,83	01.04.2025	199.2025	01.04.2025	RACUNALNIK PC PLUS I-NET RYZEN 55600G
1	3909	0	1	279,38	279,38	08.05.2025	293.2025	08.05.2025	APARAT ZA VEZAVO COMBIND 200
1	3910	0	1	347,58	279,38	23.05.2025	329.2025	23.05.2025	UNIČEVALNIK DOKUMENTOV KOBRA - 1 B36
1	3911	0	1	347,58	347,58	09.06.2025	371.2025	09.06.2025	RACUNALNIK PCPLUS I-NET RYZEN 55600G 8
1	3912	0	1	347,58	347,58	09.06.2025	371.2025	09.06.2025	RACUNALNIK PCPLUS I-NET RYZEN 55600G 8
1	3913	0	1	347,58	347,58	09.06.2025	371.2025	09.06.2025	RACUNALNIK PCPLUS I-NET RYZEN 55600G 8
1	3914	0	1	437,72	437,72	09.06.2025	371.2025	09.06.2025	RACUNALNIK PCPLUS I-NET RYZEN 55600G 8
1	3915	0	1	437,72	437,72	09.06.2025	371.2025	09.06.2025	RACUNALNIK PCPLUS I-NET RYZEN 55600G 8
1	3916	0	1	266,69	266,69	22.08.2025	491.2025	22.08.2025	KINESTETIČNA MIZA Z NIHALKO
1	3917	0	1	266,69	266,69	22.08.2025	491.2025	22.08.2025	KINESTETIČNA MIZA Z NIHALKO
1	3918	0	1	79,45	79,45	20.10.2025	734.2025	20.10.2025	AGA NOGOMETNI GOL 240/170/85
1	3919	0	1	79,45	79,45	20.10.2025	734.2025	20.10.2025	AGA NOGOMETNI GOL 240/170/85
1	3920	0	1	154,98	154,98	23.10.2025	651.2025	23.10.2025	GOL DECATHLON
1	4159	0	1	449,60	449,60	31.10.2025	prenos občina31.10.2025	31.10.2025	KOSILNICA BRIGGS 650 XC53 BSW
1	4160	0	1	74,27	74,27	31.10.2025	prenos občina31.10.2025	31.10.2025	STOJALO ZA KOLO INOX
1	4161	0	1	74,27	74,27	31.10.2025	prenos občina31.10.2025	31.10.2025	STOJALO ZA KOLO INOX
1	4162	0	1	74,27	74,27	31.10.2025	prenos občina31.10.2025	31.10.2025	STOJALO ZA KOLO INOX
1	4163	0	1	42,72	42,72	31.10.2025	prenos občina31.10.2025	31.10.2025	KAMNIT PODSTAVEK
1	4164	0	1	47,68	47,68	31.10.2025	prenos občina31.10.2025	31.10.2025	STOL KOVINA LES L, 46 cm MODER
1	4165	0	1	47,68	47,68	31.10.2025	prenos občina31.10.2025	31.10.2025	STOL KOVINA LES L, 46 cm MODER
1	4166	0	1	47,68	47,68	31.10.2025	prenos občina31.10.2025	31.10.2025	STOL KOVINA LES L, 46 cm MODER
1	4167	0	1	47,68	47,68	31.10.2025	prenos občina31.10.2025	31.10.2025	STOL KOVINA LES L, 46 cm MODER
1	4168	0	1	47,68	47,68	31.10.2025	prenos občina31.10.2025	31.10.2025	STOL KOVINA LES L, 46 cm MODER
1	4169	0	1	47,68	47,68	31.10.2025	prenos občina31.10.2025	31.10.2025	STOL KOVINA LES L, 46 cm MODER
1	4170	0	1	47,68	47,68	31.10.2025	prenos občina31.10.2025	31.10.2025	STOL KOVINA LES L, 46 cm MODER
1	4171	0	1	47,68	47,68	31.10.2025	prenos občina31.10.2025	31.10.2025	STOL KOVINA LES L, 46 cm MODER
1	4172	0	1	47,68	47,68	31.10.2025	prenos občina31.10.2025	31.10.2025	STOL KOVINA LES L, 46 cm MODER
1	4173	0	1	47,68	47,68	31.10.2025	prenos občina31.10.2025	31.10.2025	STOL KOVINA LES L, 46 cm MODER
1	4174	0	1	47,68	47,68	31.10.2025	prenos občina31.10.2025	31.10.2025	STOL KOVINA LES L, 46 cm MODER
1	4175	0	1	47,68	47,68	31.10.2025	prenos občina31.10.2025	31.10.2025	STOL KOVINA LES L, 46 cm MODER
1	4176	0	1	47,68	47,68	31.10.2025	prenos občina31.10.2025	31.10.2025	STOL KOVINA LES L, 46 cm MODER

OSNOVNA ŠOLA HRPELJE

Datum: 19.02.2026

Stran: 5
(DS-41)

DNEVNIK KNJIŽENJA - datum knjiženja od 01.01.2025 do 31.12.2025

Selekcija: Vrsta knjiženja: (1) Nabava

[illegible]



OSNOVNA ŠOLA HRPELJE

Datum: 19.02.2026

Stran: 7

(OS-41)

DNEVNIK KNJIŽENJA - datum knjiženja od 01.01.2025 do 31.12.2025

Selekcija: Vrsta knjiženja: (1) Nabava

[illegible]



OSNOVNA ŠOLA HRPELJE

Datum: 19.02.2026

Stran: 8

(GS-41)

DNEVNIK KNJIŽENJA - datum knjiženja od 01.01.2025 do 31.12.2025

Selekcija: Vrsta knjiženja: (1) Nabava

SM	Inv.štev.	Sklop	Vr.kn.	Nabavna vred.	Odpisana vred.	Datum knj.	Dokument	Datum nab.	Naziv OS
1	4402	0	1	120,17	120,17	31.10.2025	prenos občina31.10.2025	31.10.2025	PANO PLUTA 100*100 cm bukev
1	4403	0	1	120,17	120,17	31.10.2025	prenos občina31.10.2025	31.10.2025	PANO PLUTA 100*100 cm bukev
1	4404	0	1	120,17	120,17	31.10.2025	prenos občina31.10.2025	31.10.2025	PANO PLUTA 100*100 cm bukev
1	4405	0	1	120,17	120,17	31.10.2025	prenos občina31.10.2025	31.10.2025	PANO PLUTA 100*100 cm bukev
1	4406	0	1	120,17	120,17	31.10.2025	prenos občina31.10.2025	31.10.2025	PANO PLUTA 100*100 cm bukev
1	4407	0	1	120,17	120,17	31.10.2025	prenos občina31.10.2025	31.10.2025	PANO PLUTA 100*100 cm bukev
1	4408	0	1	120,17	120,17	31.10.2025	prenos občina31.10.2025	31.10.2025	PANO PLUTA 100*100 cm bukev
1	4409	0	1	120,17	120,17	31.10.2025	prenos občina31.10.2025	31.10.2025	PANO PLUTA 100*100 cm bukev
1	4410	0	1	120,17	120,17	31.10.2025	prenos občina31.10.2025	31.10.2025	PANO PLUTA 100*100 cm bukev
1	4411	0	1	120,17	120,17	31.10.2025	prenos občina31.10.2025	31.10.2025	PANO PLUTA 100*100 cm bukev
1	4412	0	1	120,17	120,17	31.10.2025	prenos občina31.10.2025	31.10.2025	PANO PLUTA 100*100 cm bukev
1	4413	0	1	120,17	120,17	31.10.2025	prenos občina31.10.2025	31.10.2025	PANO PLUTA 100*100 cm bukev
1	4414	0	1	120,17	120,17	31.10.2025	prenos občina31.10.2025	31.10.2025	PANO PLUTA 100*100 cm bukev
1	4415	0	1	120,17	120,17	31.10.2025	prenos občina31.10.2025	31.10.2025	PANO PLUTA 100*100 cm bukev
1	4416	0	1	120,17	120,17	31.10.2025	prenos občina31.10.2025	31.10.2025	PANO PLUTA 100*100 cm bukev
1	4417	0	1	67,44	67,44	31.10.2025	prenos občina31.10.2025	31.10.2025	STOL ZA RAČUNALNICO 46cm MODRA SUJAJ
1	4418	0	1	67,44	67,44	31.10.2025	prenos občina31.10.2025	31.10.2025	STOL ZA RAČUNALNICO 46cm MODRA SUJAJ
1	4419	0	1	67,44	67,44	31.10.2025	prenos občina31.10.2025	31.10.2025	STOL ZA RAČUNALNICO 46cm MODRA SUJAJ
1	4420	0	1	93,01	93,01	31.10.2025	prenos občina31.10.2025	31.10.2025	STOL ZA RAČUNALNICO 46cm MODRA SUJAJ
1	4421	0	1	93,01	93,01	31.10.2025	prenos občina31.10.2025	31.10.2025	STOL KOVINA LES L. 46cm ZA UČITEL
1	4422	0	1	93,01	93,01	31.10.2025	prenos občina31.10.2025	31.10.2025	STOL KOVINA LES L. 46cm ZA UČITEL
1	4423	0	1	93,01	93,01	31.10.2025	prenos občina31.10.2025	31.10.2025	STOL KOVINA LES L. 46cm ZA UČITEL
1	4424	0	1	93,01	93,01	31.10.2025	prenos občina31.10.2025	31.10.2025	STOL KOVINA LES L. 46cm ZA UČITEL
1	4425	0	1	93,01	93,01	31.10.2025	prenos občina31.10.2025	31.10.2025	STOL KOVINA LES L. 46cm SIV
1	4426	0	1	93,01	93,01	31.10.2025	prenos občina31.10.2025	31.10.2025	STOL KOVINA LES L. 46cm SIV
1	4427	0	1	93,01	93,01	31.10.2025	prenos občina31.10.2025	31.10.2025	STOL KOVINA LES L. 46cm SIV
1	4428	0	1	86,91	86,91	31.10.2025	prenos občina31.10.2025	31.10.2025	STOL KOVINA LES L. 46cm SIV
1	4429	0	1	86,91	86,91	31.10.2025	prenos občina31.10.2025	31.10.2025	STOL KOVINA LES L. 46cm SIV
1	4430	0	1	86,91	86,91	31.10.2025	prenos občina31.10.2025	31.10.2025	STOL KOVINA LES L. 46cm SIV
1	4431	0	1	86,91	86,91	31.10.2025	prenos občina31.10.2025	31.10.2025	STOL KOVINA LES L. 46cm SIV
1	4432	0	1	86,91	86,91	31.10.2025	prenos občina31.10.2025	31.10.2025	STOL KOVINA LES L. 46cm SIV
1	4433	0	1	86,91	86,91	31.10.2025	prenos občina31.10.2025	31.10.2025	STOL KOVINA LES L. 46cm SIV
1	4434	0	1	86,91	86,91	31.10.2025	prenos občina31.10.2025	31.10.2025	STOL KOVINA LES L. 46cm SIV
1	4435	0	1	86,91	86,91	31.10.2025	prenos občina31.10.2025	31.10.2025	STOL KOVINA LES L. 46cm SIV
1	4436	0	1	122,00	122,00	31.10.2025	prenos občina31.10.2025	31.10.2025	PANO PLUTA 100*100cm
1	4437	0	1	122,00	122,00	31.10.2025	prenos občina31.10.2025	31.10.2025	PANO PLUTA 100*100cm
1	4438	0	1	122,00	122,00	31.10.2025	prenos občina31.10.2025	31.10.2025	PANO PLUTA 100*100cm
1	4439	0	1	122,00	122,00	31.10.2025	prenos občina31.10.2025	31.10.2025	PANO PLUTA 100*100cm
1	4440	0	1	122,00	122,00	31.10.2025	prenos občina31.10.2025	31.10.2025	PANO PLUTA 100*100cm
1	4441	0	1	122,00	122,00	31.10.2025	prenos občina31.10.2025	31.10.2025	PANO PLUTA 100*100cm
1	4442	0	1	122,00	122,00	31.10.2025	prenos občina31.10.2025	31.10.2025	PANO PLUTA 100*100cm
1	4443	0	1	122,00	122,00	31.10.2025	prenos občina31.10.2025	31.10.2025	PANO PLUTA 100*100cm
1	4444	0	1	122,00	122,00	31.10.2025	prenos občina31.10.2025	31.10.2025	PANO PLUTA 100*100cm
1	4445	0	1	122,00	122,00	31.10.2025	prenos občina31.10.2025	31.10.2025	PANO PLUTA 100*100cm
1	4446	0	1	149,45	149,45	31.10.2025	prenos občina31.10.2025	31.10.2025	KLOPCA LESENA 120*35*142
1	4447	0	1	149,45	149,45	31.10.2025	prenos občina31.10.2025	31.10.2025	KLOPCA LESENA 120*35*142
1	4448	0	1	149,45	149,45	31.10.2025	prenos občina31.10.2025	31.10.2025	KLOPCA LESENA 120*35*142
1	4449	0	1	149,45	149,45	31.10.2025	prenos občina31.10.2025	31.10.2025	KLOPCA LESENA 120*35*142
1	4450	0	1	149,45	149,45	31.10.2025	prenos občina31.10.2025	31.10.2025	KLOPCA LESENA 120*35*142
1	4451	0	1	149,45	149,45	31.10.2025	prenos občina31.10.2025	31.10.2025	KLOPCA LESENA 120*35*142
1	4452	0	1	149,45	149,45	31.10.2025	prenos občina31.10.2025	31.10.2025	KLOPCA LESENA 120*35*142
1	4453	0	1	149,45	149,45	31.10.2025	prenos občina31.10.2025	31.10.2025	KLOPCA LESENA 120*35*142
1	4454	0	1	149,45	149,45	31.10.2025	prenos občina31.10.2025	31.10.2025	KLOPCA LESENA 120*35*142
1	4455	0	1	149,45	149,45	31.10.2025	prenos občina31.10.2025	31.10.2025	KLOPCA LESENA 120*35*142
1	4456	0	1	149,45	149,45	31.10.2025	prenos občina31.10.2025	31.10.2025	KLOPCA LESENA 120*35*142
1	4457	0	1	149,45	149,45	31.10.2025	prenos občina31.10.2025	31.10.2025	KLOPCA LESENA 120*35*142
1	4458	0	1	149,45	149,45	31.10.2025	prenos občina31.10.2025	31.10.2025	KLOPCA LESENA 120*35*142
1	4459	0	1	149,45	149,45	31.10.2025	prenos občina31.10.2025	31.10.2025	KLOPCA LESENA 120*35*142
1	4460	0	1	149,45	149,45	31.10.2025	prenos občina31.10.2025	31.10.2025	KLOPCA LESENA 120*35*142
1	4461	0	1	149,45	149,45	31.10.2025	prenos občina31.10.2025	31.10.2025	KLOPCA LESENA 120*35*142
1	4462	0	1	485,89	485,89	18.11.2025	725.2025	18.11.2025	KLOPCA LESENA 120*35*142
1	4463	0	1	485,89	485,89	18.11.2025	725.2025	18.11.2025	RAČUNALNIK PCPLUS I NET RYZEN 5 5600G 1
1	4464	0	1	485,89	485,89	18.11.2025	725.2025	18.11.2025	RAČUNALNIK PCPLUS I NET RYZEN 5 5600G 1
1	4465	0	1	485,89	485,89	18.11.2025	725.2025	18.11.2025	RAČUNALNIK PCPLUS I NET RYZEN 5 5600G 1
1	4466	0	1	48,66	48,66	18.11.2025	725.2025	18.11.2025	cyberpower UT650EG 650VA 360W NAPAJANJE
1	4467	0	1	48,66	48,66	18.11.2025	725.2025	18.11.2025	cyberpower UT650EG 650VA 360W NAPAJANJE
1	4468	0	1	0,01	0,01	18.11.2025	725.2025	18.11.2025	cyberpower UT650EG 650VA 360W NAPAJANJE
1	4469	0	1	450,59	450,59	19.11.2025	727.2025	19.11.2025	RAČUNALNIK PCPLUS MAGIC RYZEN 7 5700G
1	4470	0	1	378,10	378,10	20.11.2025	738.2025	20.11.2025	METALOFON ALT SONOR AMP
1	4471	0	1						

SKUPAJ Konto: 0410

36 676,13

36 676,13



OSNOVNA ŠOLA HRPELJE

Datum: 19.02.2026

Stran: 9

(OS-41)

DNEVNIK KNJIŽENJA - datum knjiženja od 01.01.2025 do 31.12.2025

Selekcija: Vrsta knjiženja: (1) Nabava

Konto: 0412

SM	Inv.štev.	Sklop	Vr.kn.	Nabavna vred.	Odpisana vred.	Datum knj.	Dokument	Datum nab.	Naziv OS
1	3932	0	1	44,00	44,00	09.01.2025	48.2025	09.01.2025	KNJIGE 2025
1	3933	0	1	186,99	186,99	16.01.2025	11.2025	16.01.2025	KNJIGE 2025
1	3934	0	1	92,35	92,35	22.01.2025	19.2025	22.01.2025	KNJIGE 2025
1	3935	0	1	47,51	47,51	23.01.2025	24.2025	23.01.2025	KNJIGE 2025
1	3936	0	1	143,21	143,21	23.01.2025	27.2025	23.01.2025	KNJIGE 2025
1	3937	0	1	0,00	0,00	23.01.2025	34.2025	23.01.2025	KNJIGE 2025
1	3938	0	1	82,76	82,76	27.01.2025	29.2025	27.01.2025	KNJIGE 2025
1	3939	0	1	47,85	47,85	29.01.2025	35.2025	29.01.2025	KNJIGE 2025
1	3940	0	1	16,00	16,00	07.02.2025	457.2025	07.02.2025	KNJIGE 2025
1	3941	0	1	42,60	42,60	17.02.2025	97.2025	17.02.2025	KNJIGE 2025
1	3942	0	1	0,00	0,00	18.02.2025	99.2025	18.02.2025	KNJIGE 2025
1	3943	0	1	93,91	93,91	18.02.2025	102.2025	18.02.2025	KNJIGE 2025
1	3944	0	1	54,92	54,92	20.02.2025	104.2025	20.02.2025	KNJIGE 2025
1	3945	0	1	26,99	26,99	21.02.2025	108.2025	21.02.2025	KNJIGE 2025
1	3946	0	1	36,78	36,78	03.03.2025	127.2025	03.03.2025	KNJIGE 2025
1	3947	0	1	15,00	15,00	10.03.2025	152.2025	10.03.2025	KNJIGE 2025
1	3948	0	1	29,90	29,90	12.03.2025	160.2025	12.03.2025	KNJIGE 2025
1	3950	0	1	16,19	16,19	18.03.2025	197.2025	18.03.2025	KNJIGE 2025
1	3949	0	1	15,00	15,00	21.03.2025	179.2025	21.03.2025	KNJIGE 2025
1	3951	0	1	49,98	49,98	03.04.2025	215.2025	03.04.2025	KNJIGE 2025
1	3952	0	1	65,73	65,73	09.04.2025	229.2025	09.04.2025	KNJIGE 2025
1	3953	0	1	30,00	30,00	09.04.2025	231.2025	09.04.2025	KNJIGE 2025
1	3954	0	1	34,95	34,95	29.04.2025	256.2025	29.04.2025	KNJIGE 2025
1	3955	0	1	60,45	60,45	06.05.2025	275.2025	06.05.2025	KNJIGE 2025
1	3956	0	1	43,01	43,01	10.07.2025	450.2025	10.07.2025	KNJIGE 2025
1	3957	0	1	124,48	124,48	10.07.2025	453.2025	10.07.2025	KNJIGE 2025
1	3958	0	1	12,95	12,95	16.07.2025	455.2025	16.07.2025	KNJIGE 2025
1	3959	0	1	124,15	124,15	22.07.2025	458.2025	22.07.2025	KNJIGE 2025
1	3960	0	1	58,72	58,72	31.07.2025	464.2025	31.07.2025	KNJIGE 2025
1	3961	0	1	45,88	45,88	14.08.2025	482.2025	14.08.2025	KNJIGE 2025
1	3962	0	1	8,53	8,53	02.09.2025	514.2025	02.09.2025	KNJIGE 2025
1	3963	0	1	68,31	68,31	03.09.2025	518.2025	03.09.2025	KNJIGE 2025
1	3964	0	1	159,89	159,89	03.09.2025	519.2025	03.09.2025	KNJIGE 2025
1	3965	0	1	101,14	101,14	16.09.2025	553.2025	16.09.2025	KNJIGE 2025
1	3966	0	1	87,26	87,26	23.09.2025	571.2025	23.09.2025	KNJIGE 2025
1	3967	0	1	121,19	121,19	25.09.2025	564.2025	25.09.2025	KNJIGE 2025
1	3968	0	1	99,46	99,46	29.09.2025	572.2025	29.09.2025	KNJIGE 2025
1	3969	0	1	128,42	128,42	01.10.2025	581.2025	01.10.2025	KNJIGE 2025
1	3970	0	1	19,95	19,95	03.10.2025	602.2025	03.10.2025	KNJIGE 2025
1	3971	0	1	115,71	115,71	17.10.2025	638.2025	17.10.2025	KNJIGE 2025
1	3972	0	1	8,00	8,00	23.10.2025	684.2025	23.10.2025	KNJIGE 2025
1	3973	0	1	63,89	63,89	30.10.2025	670.2025	30.10.2025	KNJIGE 2025
1	4473	0	1	117,34	117,34	03.11.2025	674.2025	03.11.2025	KNJIGE 2025
1	4472	0	1	160,92	160,92	13.12.2025	818.2025	13.12.2025	KNJIGE 2025
1	4480	0	1	399,82	399,82	31.12.2025	IT-7/2025	31.12.2025	KNJIGE 2025 LIBRIS OBČINA
1	4481	0	1	489,97	489,97	31.12.2025	IT-8/2025	31.12.2025	KNJIGE 2025 DAR
1	4482	0	1	7.839,69	7.839,69	31.12.2025	IT-9/2025	31.12.2025	KNJIGE 2025 - USKLADITEV PO POPISU
SKUPAJ Konto: 0412				11.631,75	11.631,75				

Konto: 0413

SM	Inv.štev.	Sklop	Vr.kn.	Nabavna vred.	Odpisana vred.	Datum knj.	Dokument	Datum nab.	Naziv OS
1	3929	0	1	7.660,49	7.660,49	28.05.2025	348.2025	28.05.2025	UČBENIKI 2025
1	3930	0	1	292,57	292,57	17.06.2025	425.2025	17.06.2025	UČBENIKI 2025
1	3931	0	1	165,73	165,73	18.08.2025	487.2025	18.08.2025	UČBENIKI 2025
1	3929	0	1	-2.992,55	-2.992,55	10.10.2025	IT-4/25	28.05.2025	UČBENIKI 2025
1	4474	0	1	15,99	15,99	10.10.2025	661.2025	10.10.2025	UČBENIKI 2025
1	4478	0	1	5,00	5,00	31.12.2025	IT-6/2025	31.12.2025	UČBENIKI 2025 DAR
SKUPAJ Konto: 0413				5.147,23	5.147,23				

Konto: 0414

SM	Inv.štev.	Sklop	Vr.kn.	Nabavna vred.	Odpisana vred.	Datum knj.	Dokument	Datum nab.	Naziv OS
1	3928	0	1	202,46	202,46	18.03.2025	196.2025	18.03.2025	UČBENIKI ZA NA KLOP ATLAS 2025
1	4475	0	1	2.992,55	2.992,55	31.12.2025	IT-4/2025	28.05.2025	UČBENIKI ZA NA KLOP 2025
1	4475	0	1	-1.496,39	-1.496,39	31.12.2025	IT-4/2025	28.05.2025	UČBENIKI ZA NA KLOP 2025
1	4476	0	1	185,19	185,19	31.12.2025	IT-6/2025	31.12.2025	UČBENIKI ZA NA KLOP 2025 PREN
1	4477	0	1	5,00	5,00	31.12.2025	IT-6/2025	31.12.2025	UČBENIKI ZA NA KLOP 2025 DAR
SKUPAJ Konto: 0414				1.888,81	1.888,81				



OSNOVNA ŠOLA HRPELJE

Datum: 19.02.2026

Stran: 10

(OS-41)

DNEVNIK KNJIŽENJA - datum knjiženja od 01.01.2025 do 31.12.2025

Selekcija: Vrsta knjiženja: (1) Nabava

SM	Inv.štev.	Sklop	Vr.kn.	Nabavna vred.	Odpisana vred.	Datum knj.	Dokument	Datum nab.	Naziv OS
SKUPAJ				3 514 804,17	283 699,41				

DNEVNIK KNJIŽENJA - datum knjiženja od 01.01.2025 do 31.12.2025

REKAPITULACIJA PO STROŠKOVNIH MESTIH IN KONTIH

Stroškovno mesto: (1) JAVNA SLUŽBA

Konto: (0200) STAVBNA ZEMLJIŠČE

SM	Konto	Šifra VK	Naziv vrste knjiženja	Nabavna vred.	Odpisana vred.
1	0200	1	Nabava	1.469.210,00	0,00
SKUPAJ	Konto: (0200) STAVBNA ZEMLJIŠČE			1.469.210,00	0,00

Stroškovno mesto: (1) JAVNA SLUŽBA

Konto: (0210) UPRAVNE IN POSLOVNE ZGRADBE

SM	Konto	Šifra VK	Naziv vrste knjiženja	Nabavna vred.	Odpisana vred.
1	0210	1	Nabava	1.924.784,84	206.287,44
SKUPAJ	Konto: (0210) UPRAVNE IN POSLOVNE ZGRADBE			1.924.784,84	206.287,44

Stroškovno mesto: (1) JAVNA SLUŽBA

Konto: (0400) POHIŠTVO ZA OPRAVLJANJE DEJAVNOSTI

SM	Konto	Šifra VK	Naziv vrste knjiženja	Nabavna vred.	Odpisana vred.
1	0400	1	Nabava	48.914,22	22.068,05
SKUPAJ	Konto: (0400) POHIŠTVO ZA OPRAVLJANJE DEJAVNOSTI			48.914,22	22.068,05

Stroškovno mesto: (1) JAVNA SLUŽBA

Konto: (0409) OSTALA OPREMA

SM	Konto	Šifra VK	Naziv vrste knjiženja	Nabavna vred.	Odpisana vred.
1	0409	1	Nabava	16.551,19	0,00
SKUPAJ	Konto: (0409) OSTALA OPREMA			16.551,19	0,00

Stroškovno mesto: (1) JAVNA SLUŽBA

Konto: (0410) DI ZA OPRAV. DEJ., ZA KATERO JE DOLOČEN UPORABNIK ENOT. KON. NAČ. USTA

SM	Konto	Šifra VK	Naziv vrste knjiženja	Nabavna vred.	Odpisana vred.
1	0410	1	Nabava	36.676,13	36.676,13
SKUPAJ	Konto: (0410) DI ZA OPRAV. DEJ., ZA KATERO JE DOLOČEN UPORABNIK ENOT. KON. NAČ. USTA			36.676,13	36.676,13

Stroškovno mesto: (1) JAVNA SLUŽBA

Konto: (0412) DROBNI INVENTAR - KNJIGE

SM	Konto	Šifra VK	Naziv vrste knjiženja	Nabavna vred.	Odpisana vred.
1	0412	1	Nabava	11.631,75	11.631,75
SKUPAJ	Konto: (0412) DROBNI INVENTAR - KNJIGE			11.631,75	11.631,75

Stroškovno mesto: (1) JAVNA SLUŽBA

Konto: (0413) DRUGI DROBNI INVENTAR - UČBENIKI

SM	Konto	Šifra VK	Naziv vrste knjiženja	Nabavna vred.	Odpisana vred.
1	0413	1	Nabava	5.147,23	5.147,23
SKUPAJ	Konto: (0413) DRUGI DROBNI INVENTAR - UČBENIKI			5.147,23	5.147,23



OSNOVNA ŠOLA HRPELJE

Datum: 19.02.2026

Stran: 11
(OS-41)

DNEVNIK KNJIŽENJA - datum knjiženja od 01.01.2025 do 31.12.2025

REKAPITULACIJA PO STROŠKOVNIH MESTIH IN KONTIH

Selekcija: Vrsta knjiženja: (1) Nabava

Stroškovno mesto: (1) JAVNA SLUŽBA

Konto: (0414) DROBNI INVENTAR - UČBENIKI ZA NA KLOP

SM	Konto	Šifra VK	Naziv vrste knjiženja	Nabavna vred.	Odpisana vred.
1	0414	1	Nabava	1.888,81	1.888,81
SKUPAJ Konto: (0414) DROBNI INVENTAR - UČBENIKI ZA NA KLOP				1.888,81	1.888,81
SKUPAJ Stroškovno mesto: (1) JAVNA SLUŽBA				3.514.804,17	283.699,41
SKUPAJ				3.514.804,17	283.699,41

**Prostori na OŠ Dragomirja Benčiča - Brkina Hrpelje**

Prostori	Število - šola
Učilnice skupaj	23
Kabineti	10
Pisarne za delavce v strokovnih službah	6
Knjižnica, čitalnica	1
Zbornica	1
Kuhinja, jedilnica (večnamenski prostor)	2
Telovadnica	1 (2)*
SKUPAJ	44 (45)*

**OPOMBA: OHK je v decembru dokončala projekt »Montažne nadtladne športne dvorane«, šola bo objekt začela uporabljati, ko bo izdano uporabno dovoljenje.*

Na našem zavodu smo potem, ko smo v obdobju od 2016 - 2019 zagotavljali osnovne prostore za strokovni kader in učence, investicije usmerili pretežno v IKT opremo ter v dodatno opremo za učilnice, dodatne table, garderobne omare, pohištvo ter sanacijo nevarnih stropov in menjavo luči.

Zaradi izjemno hitre rasti števila učencev na šoli (indeks rasti v devetletnem obdobju 158,3) in rasti števila oddelkov na 20 se je ustanovitelj v letu 2023 po tehtnem razmisleku odločil za hitro gradbeno intervencijo; gradnjo prizidka s 4 velikimi učilnicami ter 3 kabineti, s čimer je šola vsaj kratkoročno rešila problematiko eksponentne rasti osnovne šole in sosednjega vrtca. Prizidek je bil uradno predan uporabi v juniju 2024. Vzporedno je bil predan uporabi nadstrešek za učence vozače, ki čakajo na avtobusne prevoze. V istem času je bila s strani ustanovitelja postavljena ograja na severni strani šoli, ki je občutno povečala varnost vseh učencev.

Vse učilnice na šoli so ustrezno IKT opremljene (računalniki, projektorji, nekaj interaktivnih tabel). Razvoj informacijske tehnologije zahteva nenehno spremljanje in vlaganje, zato sproti nabavljamo nove računalniške komponente in posodabljammo računalniško učilnico ter vse ostale računalnike po razredih in kabinetih ter pisarnah.

Potrebe po investicijskem vlaganju vedno posredujemo ustanovitelju za naslednje proračunsko obdobje. Vizija, načrti in želje so s strani ravnatelja sproti posredovane občinskemu aparatu, ki šolo podpira in z njo ustvarja konstruktiven sinergijski odnos. Nasploh z ustanoviteljem izjemno dobro sodelujemo in skupaj soustvarjamo politiko investicij za naš zavod.

V letu 2024 smo predvsem za potrebe novozgrajenega prizidka, nekaj pa tudi zaradi dotrajanosti, okvar ali posodabljanja, dokupili precej sodobne IKT opreme (interaktivni zasloni, projektorji, računalniki). Kljub temu pa smo investirali tudi v knjižno gradivo, športne rekvizite, didaktične pripomočke in učila za potrebe izvajanja sodobnega pouka. Samo stanje opreme izhaja iz letnega popisa sredstev ter obveznosti do virov sredstev.

Poleg vsega navedenega je občina Hrpelje – Kozina kot ustanovitelj in investitor v letu 2025 realizirala projekt Montažne nadtladne športne dvorane, ki bo pogoje za izvajanje pouka športa izboljšala za 100%. Velikost (površina) montažne dvorane je praktično enaka površini stare telovadnice, oddelki in skupine, ki so se zaradi ekstremne rasti števila učencev iz leta v leto bolj stiskali v enem športnem objektu, bodo odslej porazdeljeni na dva primerljiva objekta. Kvaliteta pa tudi varnost pri pouka športa in drugih športnih RaP dejavnosti bosta nedvomno višja.



2.2.10 Nastanek morebitnih nedopustnih ali nepričakovanih posledic pri izvajanju programa

V letu 2025 morebitnih nedopustnih ali nepričakovanih posledic pri izvajanju programa ma osnovni šoli Dragomirja Benčiča – Brkina na srečo ni bilo.

Letno poročilo šole za leto 2025 bo obravnaval Svet šole v četrtek, 26. 02. 2026.

V Hrpeljah, 20. 02. 2026

TEKST V NADALJEVANJU NI DEL LETNEGA POROČILA:

VIRI ZA PRIPRAVO VZORCA LETNEGA POROČILA, POSREDOVANEGA S STRANI ŠOLE ZA RAVNATELJE (FEBRUAR 2010), SO:

- zakon o računovodstvu
- zakon o javnih financah
- pravilnik o sestavljanju letnih poročil
- navodilo o pripravi zaključnega računa državnega in občinskega proračuna ter metodologija za pripravo poročila o doseženih ciljih in rezultatih
- Primožič Marko: delovna gradiva za pripravo letnega poročila
- Horvat Tatjana: pregled dokumenta in zadnja priprava dokumenta



3 RAČUNOVODSKO POROČILO ZA LETO 2025

RAČUNOVODSKO POROČILO VSEBUJE:

POJASNILA K IZKAZOM

1. BILANCA STANJA
2. STANJE IN GIBANJE NEOPREDMETENIH DOLGOROČNIH SREDSTEV IN OPREDMETENIH OSNOVNIH SREDSTEV
3. STANJE IN GIBANJE DOLGOROČNIH KAPITALSKIH NALOŽB IN POSOJIL
4. IZKAZ RAČUNA FINANČNIH TERJATEV IN NALOŽB DOLOČENIH UPORABNIKOV
5. IZKAZ RAČUNA FINANCIRANJA DOLOČENIH UPORABNIKOV
6. IZKAZ PRIHODKOV IN ODHODKOV – DOLOČENIH UPORABNIKOV
7. IZKAZAZ PRIHODKOV IN ODHODKOV DOLOČENIH UPORABNIKOV PO NAČELU DENARNEGA TOKA
8. IZKAZ PRIHODKOV IN ODHODKOV DOLOČENIH UPORABNIKOV PO VRSTAH DEJAVNOSTI



Računovodsko poročilo za leto 2025 je sestavljeno na podlagi Zakona o računovodstvu Ur. l. RS, št. 23/99 in 30/02-1253, Zakona o javnih financah, Navodila o pripravi zaključnega računa državnega in občinskega proračuna ter metodologiji za pripravo poročila o doseženih ciljih in rezultatih neposrednih in posrednih uporabnikov proračuna, Pravilnika o sestavljanju letnih poročil za proračun, proračunske uporabnike in druge osebe javnega prava (Ur. l. RS, št. 115/02, 21/03, 134/03, 126/04, 120/07 in 124/08), Pravilnika o razčlenjevanju in merjenju prihodkov in odhodkov pravnih oseb javnega prava, Pravilnik o načinu in rokih usklajevanja terjatev in obveznosti po 37. členu zakona o računovodstvu, Navodilo o načinu in stopnjah odpisa neopredmetenih in opredmetenih osnovnih sredstev UR. l. 120/07, Pravilnika o enotnem kontnem načrtu za proračun, proračunske uporabnike in druge osebe javnega prava ter računovodskih standardov 2006.

POJASNILO K RAČUNOVODSKIM IZKAZOM ZA LETO 2025

1. BILANCA STANJA

a. DOLGOROČNA SREDSTVA IN SREDSTVA V UPRAVLJANJU

V letu 2025 so se oprema in druga opredmetena osnovna sredstva povečala za **120.809,33 €**.

Nabava opreme je znašala **65.465,41 €**, drobnega inventarja pa **55.343,92 €**. Pod nabavo opreme so bili nabavljeni projektorji, čistilni stroj, telefon, 24 portno stikalo za računalniško omrežje pod nabavo drobnega inventarja je bila nabavljena računalniška oprema ovrednotena kot drobni inventar, pralni stroj, aparat za vezavo, uničevalnik dokumentov, kinetični mizi, nogometni goli, UPS napajalnika, metalofon za glasbo.

Med drobni inventar spadajo tudi učbeniki, njihova nabava se je povečala za **8.134,78 €** ter učbeniki »za na klop« v vrednosti **202,46 €**. Nabavljeni so bili novi učbeniki, ker stari niso več v uporabi. V dar smo dobili učbenik v vrednosti **5,00 €** ter učbenik za na klop v vrednosti **5,00 €**. Fond knjig se je povečal za **2.902,27 €**, od tega smo dobili tudi knjige v dar v vrednosti **889,79 €**.



Iz uporabe in knjigovodske evidence smo izločili:

- **DROBNI INVENTAR**

- knjige v skupni vrednosti **475,81 €**,
- učbenike v skupni vrednosti **6.213,32 €**,
- učbenike za na klop v skupni vrednosti **289,63 €**.

Vsa sredstva so bila popisana in inventurna komisija je podala zapisnik o načinu uskladitve knjižnega stanja sredstev in virov sredstev z dejanskim stanjem na dan 31. 12. 2025. Odpisani in izločeni so bile knjige, učbeniki ter učbeniki za na klop. To gradivo je bilo poškodovano, starejše izdaje, manjkajoče strani, zastarela vsebina. Iz uporabe se je izločil drobni inventar, ki je bil že amortizirana in brez sedanje vrednosti. Sredstva so bila odpisana in izločena zaradi dotrajanosti, pokvarljivosti ter ne služijo več svojemu namenu.

Preglednica 1:

PREGLED VRST DOLGOROČNIH SREDSTEV PO NABAVNIH VREDNOSTIH NA DAN 31. 12. 2025 V PRIMERJAVA S STANJEM NA DAN 31. 12. 2024

Vrsta dolgoročnega sredstva	Nabavna vrednost na dan 31.12.2024 (po odpisu)	Nabavna vrednost na dan 31.12.2025 (pred odpisom)	Index 25/24
1. Zemljišče		1.469.210,00	0,00
1. Šolske zgradbe	2.212.905,42	4.137.690,26	186,98
2. Oprema	167.808,25	239.497,71	142,72
3. Drobní inventar	413.731,97	462.748,58	111,85
Skupaj	2.794.445,64	6.309.146,55	

Iz preglednice 1 je razvidno, da se je zemljišče povečalo za **100 %**, šolske zgradbe povečale za **86,98 %**, oprema za **42,72 %** in drobni inventar za **11,85 %** v primerjavi z letom 2024.

V letu 2025 smo z Občino uskladili in 31. 10. 2025 tudi prenesli sredstva v upravljanje glede šole, kot so to: zemljišče, zgradbe, oprema in drobni inventar, katere je Občina vodila v njihovih poslovnih knjigah.

**Preglednica 2:**

PREGLED DOLGOROČNIH SREDSTEV NA DAN 31. 12. 2025 PO NABAVNI, ODPISANI IN NEODPISANI VREDNOSTI S STOPNJO ODPISANOSTI

Vrsta dolgoročnega sredstva	Nabavna vrednost €	Popravek vrednosti €	Neodpisana vrednost €	Odpisanost sredstev %
1. Zemljišče	1.469.210,00	0,00	1.469.210,00	0,00%
2. Šolske zgradbe	4.137.690,26	2.268.426,81	1.869.263,45	54,82%
3. Oprema	239.497,71	192.705,63	46.792,08	80,46%
4. Drobni inventar	455.769,82	455.769,82	0,00	100,00%
Skupaj	6.302.167,79	2.916.902,26	3.385.265,53	

Iz preglednice 2 je razvidna odpisanost sredstev: neopredmetena dolgoročna sredstva šolske zgradbe (šola Hrpelje, telovadnica) v vrednosti **54,82 %**, oprema v vrednosti **80,46 %**, drobni inventar v vrednosti **100 %**. Zemljišče se ne amortizira.

b. KRATKOROČNA SREDSTVA

Stanje denarnih sredstev na podračunu konec leta 2025 je bilo **27.020,17 €**.

Pri kratkoročnih terjatvah do kupcev so odprte postavke večinoma s strani učencev oz. njihovih staršev, kar znašajo **35.576,33 €**, ostali kupci pa znašajo **1.308,44 €**. S stalnim in rednim opominjanjem se je plačilna disciplina izboljšala. Velik del teh odprtih terjatev se pokriva iz sredstev šolskega sklada (donatorjev), tako so se večletne odprte postavke v večji meri zaprle, razen posameznikov, ki jih rešujemo z večkratnim opominjanjem. V določenih primerih se poslužujemo e-izvršbe. Oslabitev vrednosti kratkoročnih terjatev do kupcev nad 120 dni znaša **3.708,35 €**.

Med kratkoročne terjatve spadajo tudi dotacije iz Ministrstva za vzgojo in izobraževanje v znesku **227.312,05 €**, ki so večinoma namenjene za plače ter regresirano prehrano, namenjeno učencem, in so obračunane decembra, zapadejo pa v naslednje leto.

Prikazane so tudi terjatve do Občine Hrpelje-Kozina v vrednosti **12.662,85 €**. To so sredstva za materialne stroške in plače.

Kratkoročne terjatev do zakladniškega proračuna občine Hrpelje predstavljajo obresti na računu za mesec december 2025 v znesku **58,31 €**.

Prav tako je tu prikazana refundacija ZZSZ v znesku **5.964,47 €** za mesec december 2025, ki bo refundirana v letu 2026.



Pri kratkoročnih odloženih odhodkih je prikazana šolska shema v znesku **2.876,30 €**, ki bo izplačana v letu 2026.

Aktivne časovne razmejitve – prehodno nezaračunani prihodki do AKTRP za Slovenski tradicionalni zajtrk znašajo **351,12 €**.

Preglednica 3:

PREGLED KRATKOROČNIH SREDSTEV na dan **31.12.2025** v primerjavi s stanjem **31.12.2024**

Kratkoročna sredstva in aktivne časovne razmejitve	Vrednost na dan 31.12.2024	Vrednost na dan 31.12.2025	Index 25/24
Dobroimetje pri banki - Uprava za javna plačila Koper	36.951,91	26.992,96	73,05
Kratkoročne terjatve do kupcev v državi - ostali kupci	4.227,50	1.308,44	30,95
Kratkoročne terjatve do kupcev v državi - učenci	35.776,43	35.576,33	99,44
Oslabitev vrednosti kratkoročnih terjatev do kupcev	-3.383,88	-3.708,35	109,59
Kratkoročne ter. do neposred.upor.prorač. - države MVI	184.905,43	227.312,05	122,93
Kratkoročne terjatve do neposred.upor.prorač. - občine	21.236,67	12.662,85	59,63
Kratkoročne terjatve do neposred.upor.prorač. - obresti	142,95	58,31	40,79
Druge kratkoročne terjatve - terjatve do ZZZS	5.832,95	5.964,47	102,25
Kratkoročno odloženi prihodki	0,00	2.876,30	0,00
Prehodno nezaračunani prihodki	345,80	351,12	101,54
SKUPAJ	286.035,76	309.394,48	108,17

Iz preglednice 3 je razvidno, da so se kratkoročna sredstva skupno v primerjavi s preteklim letom povečala za **8,17 %**.

c. ZALOGE

Šola nima zalog materiala.



d. KRATKOROČNE OBVEZNOSTI IN PASIVNE ČASOVNE RAZMEJITVE

Kratkoročne obveznosti do zaposlenih so sestavljene iz obračunanih, toda neizplačanih plač za mesec december 2025 v znesku **191.721,57 €** in zapadejo v plačilo naslednje leto. Plače se izplačujejo v skladu s predpisi. Prispevki in davki se obračunajo in plačujejo v skladu z zakonodajo, tako da se upošteva velikost ter morebitne spremembe stopenj.

Med kratkoročne obveznosti do dobaviteljev sodijo prav tako računi, izstavljeni v decembru, plačilni rok zapade v letu 2026. Teh sredstev je za **36.242,29 €**.

Kratkoročne obveznosti za dajatve znašajo **29.939,70 €**, med katere sodijo prispevki in davki na plače ter davek od dohodka pravnih oseb.

Na kratkoročnih obveznostih do uporabnikov proračuna države so knjižena v mesecu decembru tudi sredstva v višini **25,61 €** za obračunano provizijo s strani UJP.

Na kratkoročnih obveznostih do uporabnikov proračuna občine Hrpelje - Kozina so knjižena v mesecu decembru sredstva v višini **3.055,53 €** za materialne stroške.

Knjižena je tudi obveznost do Vrtca Sežana v znesku **22.031,30 €** za kosila učencem, NLZOH – deratizacija v znesku **65,15 €**.

Vse obveznosti je za **25.177,59 €** in zapadejo v letu 2026.

V pasivne časovne razmejitve sodijo sredstva učbeniškega sklada **8.912,76 €**, odloženi prihodki **5.350,81 €**, namenska sredstva za stroške **824,30 €**, namenska sredstva za Mažoretke prejeta od donatorjev **216,81 €**, Lions klub Sežana **1.600,00 €**. Med pasivne časovne razmejitve spada tudi šolski sklad, kateri je v veliko pomoč socialno ogroženim učencem. Iz sklada pokrivamo odprte postavke finančno šibkejšim učencem. V letu 2025 smo prejeli za **935,00 €** denarnih sredstev kot donacijo od staršev ter zbrana sredstva v višini **490,00 €** od prodaje izdelkov učencev na koncertu. Končno stanje na šolskem skladu leta 2025 znaša **4.140,37 €**.

**Preglednica 4:**

KRATKOROČNE OBVEZNOSTI IN PASIVNE ČASOVNE RAZMEJITEV PO VRSTAH na dan 31.12.2025 V PRIMERJAVI S PREDHODNIM LETOM na dan 31.12.2024

Kratkoročnih obveznosti in pasivne časovne razmejitve	Vrednost na dan 2024	Vrednost na dan 2025	Index 25/24
Kratkoročne obveznosti do zaposlenih	164.058,41	191.721,57	116,86
Kratkoročne obveznosti do dobaviteljev	22.213,16	36.242,29	163,16
Druge kratkoročne obveznosti iz poslovanja – prisp. na plače	24.237,85	29.939,70	123,52
Kratkoročne obveznosti do uporabnikov - država, vrtec Sežana	20.461,67	25.177,59	123,05
PČR kratkoročno odloženi prihodki - učbeniški sklad	4.233,77	5.912,76	139,66
PČR kratkoročno odloženi prihodki	22.484,69	5.350,81	23,80
PČR kratkoročno odloženi prihodki - namenska sredstva za stroške	2.944,30	824,30	28,00
PČR kratkoročno odloženi prihodki - Mažoretke	1.347,78	216,81	16,09
PČR kratkoročno odloženi prihodki - Lions klub Sežana	1.600,00	1.600,00	100,00
PČR kratkoročno odloženi prihodki - sklad šola	3.295,37	4.140,37	125,64
PČR kratkoročno odloženi prihodki - odstopljeni prispevki	5.785,30	0,00	0,00
Skupaj	272.662,30	301.126,20	110,44

Preglednica 4 nam prikazuje, da so se kratkoročne obveznosti do zaposlenih povečale v primerjavi s preteklim letom. Kratkoročne obveznosti do dobaviteljev, države ter Vrtca Sežana so se v primerjavi s predhodnim letom povečale. Stanje na učbeniškem skladu se je povečalo v primerjavi z letom 2024. Med kratkoročne odložene prihodke v vrednosti **5.350,81 €** spadajo sredstva, kateri stroški in storitve bodo nastali v letu 2026 in so se zmanjšala v primerjavi s predhodnim letom. Pri pasivnih časovnih razmejitvah odstopljeni prispevki – invalidi so se vsa sredstva porabila v tekočem letu. Kratkoročno odloženi prihodki in pasivne časovne razmejitve so se v primerjavi s predhodnim letom povečale za **10,44 %**.

e. LASTNI VIRI IN DOLGOROČNE OBVEZNOSTI

Obveznosti za sredstva prejeta v upravljanje predstavljajo neodpisano vrednost neopredmetenih dolgoročnih sredstev ter opredmetenih osnovnih sredstev in so usklajena s stanjem terjatev za sredstva dana v upravljanje ustanovitelja, na dan 31. 12. 2025. Sredstva v upravljanju so se v letu 2025 povečala za **3.507.855,42 €**, ki so bila nakazana za učbenike, knjige, drobni inventar ter opremo s strani MVI Ljubljana, presežka prihodkov nad odhodki iz leta 2025 ter drugih virov v znesku **31.649,17 €**, s strani Občine Hrpelje – Kozina za opremo v vrednosti **7.500,00 €**. Glede prenosa sredstev od Občine so se sredstva kot so zemljišče, gradbeni objekti, oprema in drobni inventar povečala za **3.468.706,25 €**. Zmanjšana so bila sredstva v vrednosti **368.976,04 €** za obračunano amortizacijo sredstev v upravljanju.

**Preglednica 5:****OBVEZNOSTI ZA SREDSTVA PREJETA V UPRAVLJANJE NA DAN 31.12.2025**

OBVEZNOST ZA SREDSTVA PREJETA V UPRAVLJANJE V € (konto 98)	
Obveznost za sredstva prejeta v upravljanje na dan 31.12.2024	251.314,47
Dotacija MVI Ljubljana in drugi viri	31.649,17
Dotacija Občina Hrpelje - Kozina za opremo	7.500,00
Prenos zemljišča Občina Hrpelje -Kozina	1.469.210,00
Prenos gradbenih objektov Občina Hrpelje -Kozina	1.924.784,84
Prenos gradbenih opreme Občina Hrpelje -Kozina	48.914,22
Prenos gradbenih DI Občina Hrpelje -Kozina	25.797,19
Zmanjšanje amortizacije	368.976,04
Obveznost za sredstva prejeta v upravljanje na dan 31.12.2025	3.390.193,85
OBVEZNOST ZA SREDSTVA PREJETA V UPRAVLJANJE V € (konto 9850 in 9860)	
Presežek odhodkov nad prihodki 31.12.2025 (konto 9860)	
Presežek prihodkov nad odhodki 31.12.2025 (konto 9850)	4.928,32
SKUPAJ OBVEZNOST ZA SREDSTVA PREJETA V UPRAVLJANJE na dan	3.385.265,53

Iz preglednice je razvidno, da je bilo stanje na dan 31.12.2024 obveznosti za sredstva prejeta v upravljanje v vrednosti **251.314,47 €** stanje na dan 31.12.2025 pa v vrednosti **3.385.265,53 €**. Tako so se sredstev prejeta v upravljanje na dan 31.12.2025 povečala zaradi amortizacije in odpisov (izločitev iz uporabe) ter prenosov sredstev od Občine Hrpelje – Kozina.

3.1 STANJE IN GIBANJA NEOPREDMETENIH DOLGOROČNIH SREDSTEV IN OPREDMETENIH OSNOVNIH SREDSTEV

V obrazcu Pregled stanja in gibanja neopredmetenih dolgoročnih sredstev in opredmetenih osnovnih sredstev je prikazano spreminjanje vrednosti osnovnih sredstev tekom leta 2025.

Neopredmetena dolgoročna sredstva in opredmetena osnovna sredstva so izvirno vrednotena po nabavni vrednosti in amortizirana po amortizacijskih stopnjah v skladu z Zakonom o računovodstvu ter Pravilnikom o načinu in stopnjah odpisa neopredmetenih sredstev in opredmetenih osnovnih sredstev. Zgradbe se amortizirajo po 3,00 % stopnji, pohištvo - 12,00%, ostala oprema - 20,00 %, druga računalniška oprema - 25,00%, računalniki - 50%. Drobni inventar z življenjsko dobo nad 1 letom in posamično vrednostjo pod 500 € je odpisan 100% ob nabavi. Zemljišče se ne amortizira.

3.2 STANJE IN GIBANJE DOLGOROČNIH KAPITALSKIH NALOŽB IN POSOJIL

Naš zavod nima kapitalskih naložb in posojil.



3.3 IZKAZ RAČUNA FINANČNIH TERJATEV IN NALOŽB DOLOČENIH UPORABNIKOV

Naš zavod nima finančnih terjatev in naložb.

3.4 IZKAZ RAČUNA FINANCIRANJA DOLOČENIH UPORABNIKOV

Iz obrazca izkaza računa financiranja določenih uporabnikov je razvidno samo povečanje sredstev na računu v vrednosti **170,15 €**, ki predstavlja prenos presežka prihodkov nad odhodki po načelu denarnega toka.

3.5 IZKAZ PRIHODKOV IN ODHODKOV – DOLOČENIH UPORABNIKOV

Izkaz prihodkov in odhodkov določenih uporabnikov je narejen v skladu z računovodskimi standardi in zajema celotno poslovanje Osnovne šole Dragomirja Benčiča - Brkina Hrpelje po načelu knjižene realizacije.

Preglednica 6:

PRIKAZ PRIHODKOV PO VRSTAH TER PRIMERJAVA stanja na dan 31.12.2025 s predhodnim letom stanja na dan 31.12.2024

Prihodki v €	2024	2025	25/24
Prihodki iz javnih sredstev - MVI Ljubljana	2.166.913,46	2.574.210,34	118,80
Prihodki iz javnih sredstev - Občina Hrpelje-Kozina	141.107,02	168.047,55	119,09
Prihodki iz javnih sredstev - ZZZS refundacije	100.206,38	39.456,44	39,38
Prihodki iz naslova prispevkov učencev (staršev)	261.201,40	309.466,96	118,48
Prihodki iz naslova drugih nedavčnih prihodkov	5.141,02	5.321,68	103,51
Prihodki iz naslova donacij	2.691,34	3.010,97	111,88
Prihodki pridobljeni na trgu (prehrana zaposlenih)	7.504,00	7.908,25	105,39
Prihodki iz drugih virov (shema šol. sadja, obresti)	6.314,07	6.111,88	96,80
CELOTNI PRIHODKI	2.691.078,69	3.113.534,07	115,70

Med prihodke poslovanja sodijo dotacije ministrstva za šolstvo in občine Hrpelje - Kozina, ZZZS refundacije, prihodki od storitve učencev, sredstev Zavarovalnice Triglav, donacij, prehrane zaposlenih, sheme šolskega sadja, obresti.

Iz preglednice je razvidno, da so prihodki v primerjavi s preteklim letom v celoti višji za **15,70 %**.

**Preglednica 7:****PRIHODKI IN ODHODKI V PRIMERJAVI S PREDHODNIM LETOM**

Prihodki v €	2024	2025	Index 25/24
Prilhodki od poslovanja	2.689.631,62	3.112.747,57	115,73
Finančni prihodki	1.447,07	786,50	54,35
Prevrednotevalni poslovni prihodki	0,00	0,00	0,00
CELOTNI PRIHODKI	2.691.078,69	3.113.534,07	115,70
Odhodki v €	2024	2025	Index 25/24
Stroški materiala	380.168,97	420.028,89	110,48
Stroški storitev	154.695,73	187.293,10	121,07
Stroški dela	2.143.903,50	2.500.581,79	116,64
Drugi stroški	0,00	37,54	0,00
Prevrednotevalni poslovni odhodki	0,00	324,47	0,00
SKUPAJ ODHODKI	2.678.768,20	3.108.265,79	116,03
PRESEŽEK PRIHODKOV NAD ODHODKI	12.310,49	5.268,28	42,80
DAVEK OD DOHODKA PRAVNIH OSEB	328,70	339,96	103,43
PRESEŽEK PRIHODKOV NAD ODHODKI	11.981,79	4.928,32	

- a.) Stroški materiala so znašali **420.028,89 €**, v preteklem letu pa **380.168,97 €** in so za **10,48 %** višji v primerjavi z letom 2024. Stroški storitev pa so znašali **187.293,10 €**, v preteklem letu pa **154.695,73 €** in so višji za **21,07 %** v primerjavi s predhodnim letom. Iz izkaza prihodkov in odhodkov je razvidno, da so se stroški materiala in storitev v primerjavi letom 2024 povečali.
- b.) Stroški dela so v letu 2025 znašali **2.500.581,79 €**, v preteklem letu pa **2.143.903,50 €** in so višji za **16,64 %** glede na preteklo leto. Plače so se usklajevale skladno z zakonodajo ter merili in kriteriji ministrstva.

Iz obrazca Izkaz prihodkov in odhodkov OŠ Hrpelje in preglednice 7 je razvidno, da so za leto 2025 znašali skupni prihodki **3.113.534,07 €** in skupni odhodki **3.108.265,79 €**, kar pomeni, da prihodki pokrivajo vse nastale stroške.

Presežek prihodkov nad odhodki znaša **5.268,28 € – DDPO 339,96 € = 4.928,32 €**.



3.6 IZKAZ PRIHODKOV IN ODHODKOV DOLOČENIH UPORABNIKOV PO NAČELU DENARNEGA TOKA

Izkaz prihodkov in odhodkov po načelu denarnega toka služi spremljanju dejanskega gibanja javnofinančnih prihodkov in odhodkov.

Preglednica 8:

PRIHODKI PO VRSTAH DEJAVNOSTI PO NAČELU DENARNEGA TOKA

NA DAN 31. 12. 2025

VRSTA DEJAVNOSTI	PRIHODKI	
	stanje na dan 31.12.2025	%
JAVNA SLUŽBA	3.083.679,81 €	99,75 %
TRŽNA DEJAVNOST	7.994,52 €	0,25 %
SKUPAJ	3.091.674,33 €	100 %

Iz povzetka obrazca Izkaz prihodkov in odhodkov po načelu denarnega toka je razvidno, da so bili prihodki OŠ Hrpelje **3.091.674,33** odhodki pa **3.091.504,18 €**. Presežek prihodkov nad odhodki znaša **170,15 €**. Iz preglednice je razvidno, da po načelu denarnega toka predstavlja javna služba **99,75 %**, tržna dejavnost pa **0,25 %**. Kot sodilo smo uporabili razmerje na podlagi dejanskih podatkov prihodkov po načelu denarnega toka doseženih pri opravljanju posameznih vrst dejavnosti.

Na podlagi 80. člena Zakona o javnih financah v povezavi s Pravilnikom o sestavljanju letnih poročil za proračun, proračunske uporabnike in druge osebe javnega prava moramo kot javni zavod, ki je ustanoviteljica občina evidentirati poslovne dogodke od najemnin v prihodek od premoženja javne službe in ne več v prihodek iz naslova prodaje blaga in storitev na trgu (tržna dejavnost).

**Preglednica 9:**

PRIHODKI IN ODHODKI PO VRSTAH DEJAVNOSTI PO NAČELU DENARNEGA TOKA V PRIMERJAVI S PREDHODNIM LETOM s stanjem na dan 31.12.2025

Prihodki v €	2024	2025	Index 25/24
Prejeta sredstva iz državnega proračuna	2.178.007,35	2.540.922,31	116,66
Prejeta sredstva iz občinskih proračunov	148.892,50	184.121,37	123,66
Prejeta sredstva iz skladov soc. zavarovanja	99.161,68	39.564,75	39,90
Prejeta sredstva iz javnih skladov in agencij	4.840,88	5.319,52	109,89
Drugi prihodki za izvajanje dejavnosti javne službe	273.675,61	310.155,72	113,33
Prihodki od prodaje blaga in storitev na trgu	7.444,50	7.994,52	107,39
Prihodki od donacij	2.264,50	2.725,00	120,34
Prihodki od obresti	1.390,11	871,14	62,67
SKUPAJ PRIHODKI	2.715.677,13	3.091.674,33	113,85
Odhodki v €	204	2025	Index 25/24
Plače in drugi izdatki zaposlenim	1.829.969,76	2.125.706,17	116,16
Prispevki delodajalcev za socialno varnost	288.984,94	336.215,48	116,34
Izdatki za blago in storitve za izvajanje javne službe	563.254,63	608.516,86	108,04
Investicijski odhodki	14.634,56	13.071,15	89,32
Odhodki iz naslova prodaje blaga in storitev na trgu	7.444,50	7.994,52	107,39
SKUPAJ ODHODKI	2.704.288,39	3.091.504,18	114,32
PRESEŽEK PRIHODKOV NAD ODHODKI	11.388,74	170,15	
PRESEŽEK ODHODKOV NAD PRIHODKI			

Iz preglednice 9 je razvidno, da so se prihodki po načelu denarnega toka povečali za **13,85 %**, odhodki pa za **14,32 %** v primerjavi s predhodnim letom 2024.

Presežek prihodkov nad odhodki po načelu denarnega toka je pozitiven in znaša **170,15 €**.



3.7 IZKAZ PRIHODKOV IN ODHODKOV DOLOČENIH UPORABNIKOV PO VRSTAH DEJAVNOSTI

Preglednica 10:

PRIHODKI PO VRSTAH DEJAVNOSTI NA DAN 31. 12. 2025

VRSTA DEJAVNOSTI	PRIHODKI 2025	%
JAVNA SLUŽBA	3.105.625,82 €	99,75 %
TRŽNA DEJAVNOST	7.908,25 €	0,25 %
SKUPAJ	3.113.534,07 €	100,00 %

Pri razporeditvi prihodkov in odhodkov na dejavnost javne službe ter dejavnost prodaje blaga in storitev na trgu smo si pomagali s sodili. Kot sodilo smo uporabili razmerje na podlagi dejanskih podatkov prihodkov od poslovanja doseženih pri opravljanju posameznih vrst dejavnosti. To je pri nas najustreznejše sodilo, saj ne moremo stroškov električne energije, vode, odvoza odpadkov razmejiti, ker nimamo ločenih meritev. Tako pri nas javna služba predstavlja **99,75 %** in tržna dejavnost pa predstavlja **0,25 %** vseh prihodkov.

Prihodki so bili doseženi z izvajanjem javne službe in tržne dejavnosti.

**Preglednica 11:**

PRIHODKI IN ODHODKI PO VRSTAH DEJAVNOSTI NA DAN 31. 12. 2025

Prihodki v €	Za izvajanje javne službe	Prodaja blaga in storitev na trgu	Skupaj
Prihodki od poslovanja	3.104.838,78	7.908,25	3.112.747,03
Finančni prihodki	787,04	0,00	787,04
SKUPAJ PRIHODKI	3.105.625,82	7.908,25	3.113.534,07
Odhodki v €			
Stroški blaga, materiala in storitev	599.413,74	7.908,25	607.321,99
Stroški dela	2.500.581,79		2.500.581,79
Drugi stroški	37,54	0,00	37,54
Drugi odhodki	324,47	0,00	324,47
SKUPAJ ODHODKI	3.100.357,54	7.908,25	3.108.265,79
PRESEŽEK PRIHODKOV NAD ODHODKI			5.268,28
DAVEK OD DOHODKA PRAVNIH OSEB			339,96
SKUPAJ PRESEŽEK PRIHODKOV NAD ODHODKI			4.928,32

Celotni prihodki šole doseženi v letu 2025 znašajo **3.113.534,07 €**.

Celotni odhodki šole v letu 2025 znašajo **3.108.265,79 €**.

Presežek prihodkov nad odhodki znaša 5.268,28 € – DDPO 339,96 € = **4.928,32 €**.

Iz izkaza prihodkov in odhodkov določenih uporabnikov po vrstah dejavnosti je razviden presežek prihodkov nad odhodki pri izvajanju javne službe v znesku **4.928,32 €**.



3.8 IZRAČUN PRESEŽKA PO ZAKONU O FISKALNEM PRAVILU

V skladu z Zakonom o fiskalnem pravilu (Uradni list RS, št. 55/15, v nadaljevanju ZFisP) se je v 77. členu Zakona o izvrševanju proračunov Republike Slovenije za leti 2017 in 2018 (Uradni list RS, št. 80/16) določil način izračunavanja presežkov institucionalnih enot sektorja države tako, da so institucionalne enote sektorja države minimalno obremenjene, hkrati pa se tako izračunani presežek maksimalno približa pravilom metodologije ESA (evropskega sistema računov). V povezavi z izračunavanjem višine presežka je treba pojasniti, da bo v praksi prihajalo do razlik po izračunu presežka skladno s 77. členom ZIPRS1718 in ugotovitvi presežka po računovodskih pravilih. Obvezno ravnanje glede porabe presežka po 5. členu ZFisP je določeno le za presežek izračunan po 77. členu ZIPRS1718. To pomeni, da se v primeru, če je presežek ugotovljen po računovodskih pravilih večji od presežka, izračunanega po 77. členu ZIPRS1718, razlika lahko porabi na način kot je določeno v drugih predpisih ali aktih o ustanovitvi institucionalnih enot sektorja države.

Presežek, izračunan po 77. členu ZIPRS1718 se za javne zavode in agencije izračuna tako, da se presežek po denarnem toku zmanjša za neplačane obveznosti, neporabljena namenska sredstva, ki so namenjena za financiranje izdatkov v prihodnjem obdobju in ki so evidentirana na kontih časovnih razmejitev, ter neporabljena sredstva za investicije. Tako izračunani presežek mora javni zavod evidentirati na ločenem kontu 985800.

Izračun fiskalnega presežka za leto 2025:

Bilančna postavka	znesek
Presežek po denarnem toku (R7>R4)	170,15
Vse obveznosti (R2) iz Bilance stanja	-304.466,16
Obveznosti za inv.(R9 – R0) iz Bilance stanja	-4.928,32
Vse obveznosti (R2+R9)	-309.394,48
Presežek <u>odhodkov</u> nad prihodki po načelu fiskalnega pravila	-309.224,33

Iz zgornjega izračuna je razvidno, da ima naša šola negativni znesek, torej presežek odhodkov nad prihodki po načelu fiskalnega pravila, zato se negativnega presežka v znesku **309.224,33 €** ne evidentira v poslovnih knjigah.



3.9 POJASNITEV PRESEŽKA PRIHODKOV NAD ODHODKI

Ocenjujemo, da je bilo leto 2025, ki je bilo polno izzivov na poslovnem, finančnem področju in dosežene rezultate dokaj uspešno. Kot je razvidno iz evidenc izkazov, zavod izkazuje pozitivno stanje poslovanja in s tem odraz dobrega gospodarjenja. Šola je tudi v letu 2025 ustvarila presežek prihodkov nad odhodki v vrednosti **4.928,32 €**.

Zastavljeni cilji v letu 2025 so bili uspešno realizirani in s tem zagotovili stabilno in uravnoteženo poslovanje zavoda. Vzpostavljeno imamo tekoče spremljanje in obvladovanje stroškov na področju celotnega poslovanja. Pri naročanju materiala in storitev pridobivamo najugodnejše ponudbe, tako da je poraba sredstev za zavod čim bolj gospodarna. Ugotavlja se, da je šola kot zavod poslovala v mejah normale in je svoje obveznosti poravnala v zakonitem roku. Redno spremljamo plačilno disciplino kupcev glede naših storitev, ki jih izvajamo.

Na šoli se zavzemamo in aktivno skrbimo za pridobivanje dodatnih sredstev za potrebe socialno in ekonomsko ogroženim učencem ter sponzorskih sredstev za izvedbo tekmovanj. Iz šolskega sklada se je sofinancirala ŠVN v vrednosti 430,00 € kot pomoč socialno ogroženim učencem ter sofinanciranje prevoza mladim bralcem v vrednosti 150,00 €.

V letu 2025 se zavod ni zadolževal in ni imel likvidnostnih težav. Ker se število otok povečuje, se prav tako povečuje število zaposlenih in s tem posledično naraščajo prihodki in odhodki poslovanja.

Decembra 2025 smo imeli nadzor notranje revizorke, ki je revidirala poslovanje šolske knjižnice. Podane so bile ugotovitve, da je delovanje obstoječih notranjih kontrol na revidiranem področju vzpostavljeno in skladno s predpisi, vendar za dvig nivoja delovanja notranjih kontrol so priporočene izboljšave pri formalizaciji postopka nadomeščanja knjižničarke v času njene odsotnosti.

Na podlagi predloga in potem sklepa Sveta šole, bo presežek prihodkov v vrednosti **4.928,32 €** namenjen za stroške materiala, storitev in dela; za stroške investicijskega vzdrževanja; za investicije – pridobitev opredmetenih osnovnih sredstev odvisno in po potrebi glede na izvedbo, realizacijo finančnega poslovanje.

Za računovodsko poročilo:

Stanka Valenčič, računovodja

Za poslovno poročilo:

Sebastijan Mavrič, ravnatelj